

*AirPatrol*  
*nordic*



User manual  
Snabbguide  
Pikaopas  
Hurtigstarts guide

## ENG

|                                 |    |
|---------------------------------|----|
| What AirPatrol Nordic does?     | 4  |
| Indicator lights                | 6  |
| Buttons                         | 8  |
| Power                           | 10 |
| SIM card                        | 10 |
| Installing AirPatrol Nordic     | 12 |
| Testing AirPatrol Nordic        | 17 |
| Turning heat pump ON/OFF        | 18 |
| Commands                        | 20 |
| User levels                     | 22 |
| Owner setup                     | 24 |
| Owner number reset              | 25 |
| Setup reset                     | 28 |
| User setup                      | 29 |
| Multiple commands               | 30 |
| Heat pump model setup           | 31 |
| Alarm messages setup            | 34 |
| Alarm messages                  | 35 |
| Error messages                  | 37 |
| Report messages                 | 38 |
| AirPatrol Nordic command sheets | 42 |
| Get in touch with us            | 45 |

## FIN

|                                    |     |
|------------------------------------|-----|
| Mitä AirPatrol Nordic tekee?       | 90  |
| Merkkivalot                        | 92  |
| Painikkeet                         | 94  |
| Virta                              | 96  |
| SIM-kortti                         | 96  |
| AirPatrol Nordicin asennus         | 98  |
| AirPatrol Nordicin testaus         | 103 |
| Lämpöpumpun<br>käynnistys/sammutus | 104 |
| Käskyt                             | 106 |
| Käyttäjätasot                      | 108 |
| Omistajan asettaminen              | 110 |

## SWE

|  |    |
|--|----|
| Om AirPatrol Nordic  | 46 |
| Indikationslampor  | 48 |
| Knappar  | 50 |
| Strömmatning   | 52 |
| SIM-kort   | 52 |
| Montering av AirPatrol Nordic                                    | 54 |
| Testkörning av AirPatrol Nordic                                  | 59 |
| Slå PÅ/AV värmepumpen via SMS                                    | 60 |
| Kommandon  | 62 |
| Användarnivåer   | 64 |
| Inmatning av ägarnummer  | 66 |
| Återställning av ägarnumret                                      | 67 |
| Fabriksåterställning<br>(hård RESET)                             | 70 |
| Inmatning av Användarenumret                                     | 71 |
| Inmatning av värmepumpsmodell                                    | 73 |
| Inställningar för larmmeddelanden                                | 76 |
| Larmmeddelanden  | 78 |
| Felmeddelanden   | 79 |
| Rapportmeddelanden   | 80 |
| Hård RESET (fabriksåterställning) och<br>inmatning av Ägarnummer | 84 |
| Kontakta oss   | 87 |

|                               |     |
|-------------------------------|-----|
| Omistajan numeron poistaminen | 111 |
| Asetuksien tyhjennys          | 114 |
| Käyttäjän asettaminen         | 115 |
| Useat eri käskyt              | 116 |
| Lämpöpumpun mallin asetus     | 117 |
| Hälytysviestin asetukset      | 120 |
| Hälytysviestit                | 121 |
| Virheviestit                  | 123 |
| Raporttiviestit               | 124 |
| AirPatrol Nordicin käskyt     | 128 |
| Ota yhteyttä                  | 133 |

## NOK

|                                  |     |                                |     |
|----------------------------------|-----|--------------------------------|-----|
| Hva gjør AirPatrol Nordic?       | 134 | Nullstilling av Eiernummer     | 155 |
| Indikatorlys                     | 136 | Nullstilling av innstillinger  | 158 |
| Taster                           | 138 | Brukerinnstillinger            | 159 |
| Strøm                            | 140 | Multikommandoer                | 160 |
| SIM-kort                         | 140 | Innstilling av varmpumpemodell | 161 |
| Installering av AirPatrol Nordic | 142 | Innstilling av alarmmeldinger  | 164 |
| Testing av AirPatrol Nordic      | 147 | Alarmmeldinger                 | 165 |
| Slåvarmepumpe PÅ/AV              | 148 | Feilmeldinger                  | 167 |
| Kommandoer                       | 150 | Rapportmeldinger               | 168 |
| Brukernivåer                     | 152 | AirPatrol Nordic kommandoark   | 172 |
| Eierinnstillinger                | 154 | Ta kontakt med oss             | 175 |

# What AirPatrol Nordic does?

AirPatrol Nordic is a heat pump controller you operate with a mobile phone. It is compatible with all major manufacturers' heat pumps and all mobile phones (see [AirPatrol Nordic.eu](http://AirPatrolNordic.eu) for the complete list).

The easiest way to use AirPatrol Nordic is with a Smartphone, using the AirPatrol Nordic app downloadable from the Google Play (for Android phones ) or App Store (for iPhone). It can also be controlled with regular mobile phone text messages (SMS). AirPatrol Nordic allows you to have long distance control over the mode of the pump, room temperature and fan speed settings. AirPatrol Nordic can also inform you about low room temperature, power failures and heat pump service intervals.



# Indicator lights

The controller has 3 LED indicators and 2 buttons for easy setup. It has also 2 infrared LEDs that transmit your commands to the heat pump.

## LED 1 - Power

**on** switched on

**blinking** no power, working on battery

**off** switched off

## LED 2 - GSM network LED

**on** restart time, SIM missing or SMS processing

**1 blink** (3 s interval) normal status

**3 blinks** (3 s interval) no signal from mobile phone or not connected to a mobile network

**blinking** (500 ms interval) data call session is active

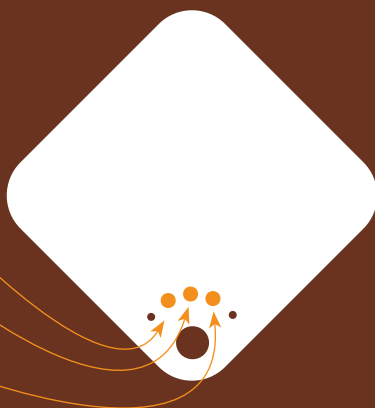
## LED 3 - IR LED

**blinking** transmitting by IR

LED 1 - Power

LED 2 - GSM  
network LED

LED 3 - IR LED



# Buttons

Use a straightened paper clip or something similar to push the recessed buttons.

## RESET button

**Short push** turns the controller off when working on battery

The controller has a battery that keeps it operational even if it's disconnected from a wall outlet. To fully turn off the controller, push the RESET button. The 3 LED lights will blink for about a second and the controller switches off.

Use this button also to clear the most recent settings (the Owner number will remain unchanged).

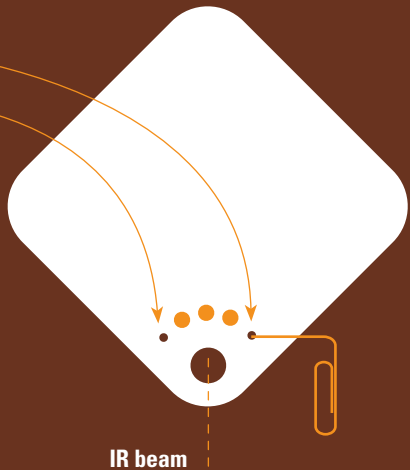
## TEST button

**Short push** turns the heat pump ON/OFF. Use the TEST button to confirm that the IR beam from the controller reaches the heat pump.

**TEST button**

**RESET button**

**NB!** Pushing both buttons simultaneously for 3 seconds initiates the hard reset: restores factory settings, deletes Owner number and heat pump settings (same function as with command SMS "90").



# Power

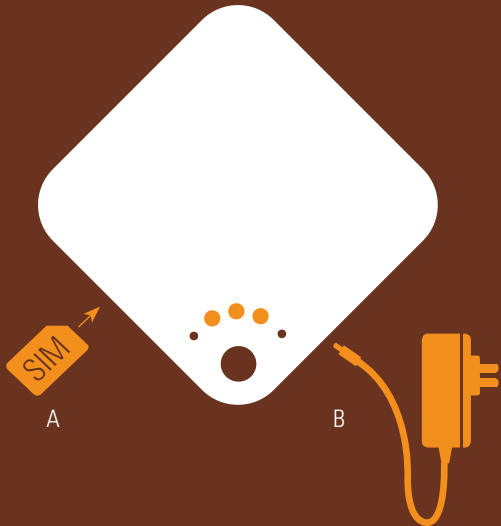
When the power is out (power = 0V) the controller continues to work on the battery and turns off after the battery's voltage drops below 3.5V. A fresh battery lasts for approximately 24 hours (note that over time the battery's capacity decreases). After the controller is turned off the run time will be saved. To save battery life when the power is out the controller can be turned off with a short push on the RESET button.

# SIM card

**NB!** Make sure you disable the PIN code of the SIM card you use in AirPatrol Nordic.

**NB!** Make sure the SIM card you use in AirPatrol Nordic can access 2G network. AirPatrol Nordic is not compatible with SIM cards that use only 3G network.

A) Make sure that you have previously disabled the SIM card PIN code. Insert SIM card as shown into AirPatrol Nordic.  
B) Plug the adapter into the socket under the AirPatrol Nordic.

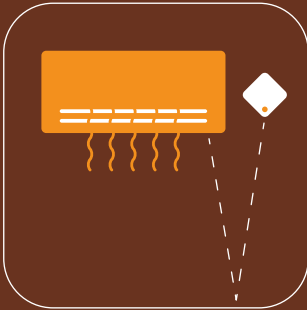


# Installing AirPatrol Nordic

AirPatrol Nordic should be mounted on the wall to the right of your heat pump's indoor unit (see fig. 1), with its IR transmitter pointing down. This way the IR beam is reflected from the floor and reaches the heat pump's sensor most efficiently.

Other mounting configurations are possible too as long as IR transmission from the controller to the pump works.

**NB!** Thick carpets and dark floors can distort the IR beam. Make sure the IR beam reaches the pump's sensor by using the controller's Test function.



*Fig. 1*

On the right side of  
the indoor unit



*Fig. 2*

Attached to the right side of  
the indoor unit





*Fig. 3*

Beneath the indoor unit



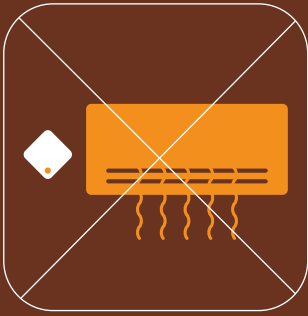
*Fig. 4*

On the wall, opposite to the indoor unit



*Fig. 5*

On a ledge, opposite to the indoor unit



*Fig. 6, 7*

Do not place AirPatrol Nordic on the left side of the indoor unit!

Indoor unit's internal condenser might block AirPatrol Nordic's signal.



# Testing AirPatrol Nordic

To see if AirPatrol Nordic can send commands to your heat pump, turn off the pump and press the controller's TEST button. When the connection is established, AirPatrol Nordic turns the pump on with its last settings and you can proceed using the controller.

## Turning heat pump ON/OFF

SMS Command **ON** turns heat pump on.

SMS Command **OFF** turns heat pump off.



turns heat pump on



turns heat pump off

# Commands

The range of heat pump temperature values AirPatrol Nordic controls is 16-30 °C (default +20 °C) and the fan speeds are MIN, NORM, MAX (the default is NORM).

After selecting a mode (AUTO, DRY, COOL, HEAT, T8, T10) heat pump is turned on with 20 °C maximum temperature and normal fan speed, if not assigned differently by the Owner or the Users.

The pump can be assigned different temperature and fan speed values with AirPatrol Nordic.

For example, the SMS: "COOL 19 MAX" orders the pump to cool until 19 °C and fan at maximum speed. When you change a heat pump function AirPatrol Nordic always responds with an SMS that reports its STATUS.



AUTO

DRY

COOL

HEAT

T8; T9; T10



16

18

...

28

30



MIN

NORM

MAX

Combine the pump mode, room temperature and fan speed values for a home atmosphere you like the best.

# User levels

The amount of control AirPatrol Nordic users have over the device and the amount of information they receive from the device can be set on a 3 level scale:

1. The **Owner** can send commands, report queries, setup commands and receive AirPatrol Nordic report messages and alarm messages.
2. The **Users** can send commands and report queries to AirPatrol Nordic but cannot send Setup commands.
3. The **All-level** users can make report queries about the status of the controller.



# Owner setup

Setup can only be performed by the Owner. When no Owner has been previously set, Owner number can be sent from any mobile phone number. There are 2 ways to do this:

The to-be Owner sends the SMS "93" to the controller. The SMS containing "93" followed by the mobile number of the to-be Owner – e.g. "935012345" – is sent from any mobile phone.

The Owner number can be international (with the "+" symbol and country code) or local. The length of the number must be between 3-16 symbols ("+" counts as 1 symbol).

Successful Owner number entry/Owner number change is confirmed by "VERSION" report SMS sent to the new Owner.

After Owner number has been set up, setup can be done from this Owner number. All other numbers attempting to change setup will be ignored. **When no Owner number has been entered all numbers have Owner rights (all numbers can assign themselves as owners and no alarm messages will be sent).** When the Owner has not set User numbers, all numbers have User rights.

Should you suspect AirPatrol Nordic could be controlled from unapproved numbers, we recommend you set the Owner and User numbers.

# Owner number reset

Once set, Owner number can be reset via mobile phone only by the Owner himself or by performing a hard reset by pushing both controller hidden buttons simultaneously for 3 seconds (hard reset can also be used when a wrong Owner number is entered by mistake).



*AirPatrol*  
*nordic*

Advanced setup  
For the brave!

# Setup reset

For setup reset send the SMS "90" to the controller. AirPatrol Nordic responds with SETUP report:

"Owner: All; Users: All; Pump: All; Param: 5, 24, 180, 30".

This means Owner is not specified; all users can send commands; the pump model is not specified, call commands are set to default; "LOW TEMPERATURE" message will be sent when room temperature drops below 5 °C , "NO POWER" message blackout is in 24 hours and the "SERVICE" alarm message interval is 180 days; "HIGH TEMPERATURE" message will be sent when room temperature rises above 30 °C

| Setup SMS command you send | Response SMS | Controller function you activate                   |
|----------------------------|--------------|--|
| 90                         | SETUP        | Setup reset (Owner deleted) and controller restart |
| 93                         | VERSION      | First time Owner number entry                      |

# User setup

To set User numbers start your command SMS with "91", followed by the mobile phone number of the User. For example: "91+495012345" or "915012345" to enter User1 number where "5012345" is the cell phone number of User1 and +49 is the country code. User numbers (Owner, User1, User2) can be international (with the "+" symbol and country code) or local. The length of the number must be between 3-16 symbols ("+" counts as one symbol). Multiple commands can be combined into one SMS. When a User has been set, AirPatrol Nordic responds with a SETUP report message.



| Setup SMS command you send | Controller function you activate    |
|----------------------------|-------------------------------------|
| 91xx*                      | User1 number entry (to delete: 910) |
| 92xx*                      | User2 number entry (to delete: 920) |
| 93xx*                      | Owner number entry (to delete: 930) |

*\*xx marks the place of mobile phone number*

## Multiple commands

If you want to set up several parameters with one SMS, separate commands with one of the following:

space

comma “,”

semicolon “;”

For example, the SMS „91+4955011111 92+4955022222 9513 9720“ sets the User1 and User2 numbers, specifies the heat pump model as “Fujitsu Nocria”, and determines that NO POWER message is sent immediately in case of a power failure.

When a command in the multi-setup is incorrect, the Owner will receive an error message. All the correct commands that precede the error command in the multi-setup command will be activated.

Multi-setup sender will always receive SETUP report SMS from AirPatrol Nordic to confirm that all commands arrived to the controller. There can be spaces before and after a command but not inside a command as this will interfere with the code.

# Heat pump model setup

The pump can be chosen on 3 levels of precision:

**1. The precise name of the pump:** the manufacturer and the model. This is recommended for the most efficient operation.

## 2. Pump manufacturer.

If you only choose the pump manufacturer, functions T8/T9/T10 will not be checked and the command will be sent even if the pump does not have T8/T9/T10 mode. If the exact pump model is not listed on our webpage or in this manual, AirPatrol Nordic may or may not work with the heat pump, for which the AirPatrol Nordic manufacturer will not be held responsible.

## 3. All pump models.

If you choose All pump models (SMS: "950"), then all supported brands IR commands will be sent to the pump, and AirPatrol Nordic can be used without choosing the pump more precisely.

| Setup SMS command you send | Heat pump model and series | T8/T10* |
|----------------------------|----------------------------|---------|
| 950                        | All pump models            | T8/T10  |
| 951                        | <b>Fujitsu</b>             | T10     |
| 9511                       | Fujitsu LTC                | T10     |
| 9512                       | Fujitsu LEC(N)             | T10     |
| 9513                       | Fujitsu LAC                | T10     |
| 9514                       | Fujitsu Nocria             |         |
| 953                        | <b>Panasonic</b>           | T8      |
| 9531                       | Panasonic HE               | T8      |
| 9532                       | Panasonic NE               | T8      |
| 9533                       | Panasonic XE               | T8      |
| 9534                       | Panasonic RE               |         |
| 9535                       | Panasonic E                |         |

| Setup SMS command you send | Heat pump model and series | T8/T10* |
|----------------------------|----------------------------|---------|
| 9536                       | Panasonic CE               |         |
| 9537                       | Panasonic E-GFE            |         |
| 954                        | <b>Mitsubishi Electric</b> | T10     |
| 9541                       | Mitsubishi Electric FD     |         |
| 9542                       | Mitsubishi Electric GE     | T10     |
| 9543                       | Mitsubishi Electric EF     | T10     |
| 9544                       | Mitsubishi Electric KA     |         |
| 9545                       | Mitsubishi Electric FH     | T10     |
| 955                        | <b>Bosch</b>               | T10     |
| 9551                       | Bosch EHP-AA               | T10     |
| 956                        | <b>IVT</b>                 | T10     |
| 9561                       | IVT KHR-N                  | T10     |

| Setup SMS command you send | Heat pump model and series | T8/T10* |
|----------------------------|----------------------------|---------|
| 9562                       | IVT LR-N                   | T10     |
| 9563                       | IVT HR-N                   | T10     |
| 957                        | <b>Mitsubishi Heavy</b>    |         |
| 9571                       | Mitsubishi Heavy SRK-ZJX   |         |
| 9572                       | Mitsubishi Heavy SRK-ZK    |         |
| 9573                       | Mitsubishi Heavy SRF-ZJX   |         |
| 9574                       | Mitsubishi Heavy FDEN      |         |
| 958                        | <b>LG</b>                  | T9      |
| 9581                       | LG Gallery                 |         |
| 9582                       | LG ArtCool                 |         |
| 9583                       | LG Libero                  |         |
| 9584                       | LG Prestige                |         |
| 9585                       | LG Noric Prestige          | T9      |
| 9586                       | LG Nordic ArtCool          | T9      |
| 95A                        | <b>Electrolux</b>          |         |
| 95A1                       | Electrolux EXH-HL          |         |
| 95A2                       | Electrolux EACS            |         |
| 95B                        | <b>Midea</b>               | T8      |
| 95B1                       | Midea Premier              | T8      |
| 95B2                       | Midea MSAN                 | T8      |
| 95B3                       | Midea ALPS                 | T8      |
| 95B4                       | Midea MSR1                 |         |
| 95C                        | <b>Daikin</b>              | T10     |
| 95C1                       | Daikin Nexura (FVXG)       | T10     |
| 95C2                       | Daikin Emura (FTXG)        | T10     |
| 95C3                       | Daikin Ururu Sarara (FTXR) | T10     |

| Setup SMS command you send | Heat pump model and series | T8/T10* |
|----------------------------|----------------------------|---------|
| 95C4                       | Daikin FTXL                | T10     |
| 95C5                       | Daikin FVXS                | T10     |
| 95D                        | <b>Hitachi</b>             |         |
| 95D1                       | Hitachi Summit             |         |
| 95D2                       | Hitachi Premium            |         |
| 95E                        | <b>Samsung</b>             |         |
| 95E1                       | Samsung K-series           |         |
| 95E2                       | Samsung Y-series           |         |
| 95E5                       | Samsung P-series           |         |
| 95E6                       | Samsung T-series           |         |
| 95F                        | <b>Sharp</b>               | T10     |
| 95F1                       | Sharp AY-ZP-KR             | T10     |
| 95F2                       | Sharp AY-XP-GHR            |         |
| 95F3                       | Sharp AY-XPC-JR            |         |
| 95F4                       | Sharp AY-XPC-JHR           |         |
| 95F5                       | Sharp AY-XPC-LR            |         |
| 95G                        | <b>General</b>             | T10     |
| 95G1                       | General LTCA/LTCN          | T10     |
| 95G2                       | General LEC/LECN           | T10     |
| 95G3                       | General LVCB/LVCN          | T10     |
| 95G4                       | General LBC                |         |
| 95H                        | <b>Fuji</b>                | T10     |
| 95H1                       | Fuji LU                    | T10     |
| 95H2                       | Fuji LEC/LEC(N)            | T10     |
| 95H3                       | Fuji Nocria(LB)            |         |
| 95H4                       | Fuji LA                    | T10     |
| 95H5                       | Fuji LF                    | T10     |
| 95J                        | <b>Altech</b>              | T8      |
| 95J1                       | Altech VP                  | T8      |

\* T8/T10 is a heat pump function that keeps the room temperature from dropping below 8 ; 9 or 10 °C respectively.

# Alarm messages setup

The Owner can change the default values of the conditions on which alarm messages are sent. For example, SMS "9713" lowers the room temperature value at which "LOW TEMPERATURE" SMS is sent from the default 5 °C to 3 °C.

| Setup SMS command you send | Response SMS format | AirPatrol Nordic function you activate              | Default values |
|----------------------------|---------------------|---|----------------|
| 971xx*                     | SETUP               | temperature treshold for „LOW TEMPERATURE“ message  | 5 °C           |
| 972xx*                     | SETUP               | “NO POWER” message blackout in hours                | 24 h           |
| 973xx*                     | SETUP               | “SERVICE” message interval in days                  | 180 days       |
| 974XX*                     | SETUP               | temperature treshold for „HIGH TEMPERATURE“ message | 30 °C          |

\* xx marks the place of the numeric value

The „LOW TEMPERATURE“ parameters (971) can be between 0-16

The “NO POWER” parameters (972) can be between 0-48

The “SERVICE” parameters (973) can be between 0-360

The „HIGH TEMPERATURE“ parameters (974) can be between 17-40

When you set parameter 971 to 0, (e.g. you send a text message “9710”) then the controller will not send you a “LOW TEMPERATURE” message.

When you set parameter 972 to 0, then “NO POWER” message will not be sent.

When you set parameter 973 to 0, then “SERVICE” message will not be sent.

When you set parameter 974 to 0, then “HIGH TEMPERATURE” message will not be sent.

# Alarm messages

Alarm messages are only sent to the Owner.

| AirPatrol Nordic alarm SMS                            | Alarm message meaning    | Message blackout/alarm threshold            |
|---|--------------------------|---|
| e.g. "LOW TEMPERATURE: 6 °C" (when the limit is 7 °C) | Room temperature is low  | 24h / +5 °C                                 |
| NO POWER  | 220V power failure       | Default: 24h                                |
| e.g. "SERVICE: 1 days"                                | Service date             | Default: 180 days                           |
| VERSION   | New Owner                | After setting a new Owner or changing Owner |
| HIGH TEMPERATURE                                      | Room temperature is high | 24h / +30 °C                                |

## Error messages

### **"Error command: text"**

SMS will be sent if there was an error in your command.

For example, an SMS "cool19max" receives the response "Error command: cool19max". Note that AirPatrol Nordic will only return your incorrect command without suggesting a correct one (the error in the example is the absence of spaces between commands).

### **"Error userrights: text"**

SMS will be sent if the user had no rights for that command.

### **"Error pump command: text"**

SMS means the operation T8/T9/T10 is not available for the specified pump.

When AirPatrol Nordic fails to send an SMS it will retry after 1 minute.

# Report messages

You can send report requests to AirPatrol Nordic about your heat pump status, controller status and the setup of the controller. Report messages are sent only to the sender of the request.

| SMS command you send | SMS command function      | Response SMS example  |
|----------------------|---------------------------|---|
| STATUS               | Pump status request       | Pump: ON; Mode: HEAT; Fan: MAX; Temp: 21C; Room: 20 C   |
| VERSION              | Controller status request | Ver: 1.01b05; Pump: Panasonic, ON; Power: ON (4.37V); Room: 19C; GSM: 14,1; Life: 00.05; Owner: +49550111111; |
| SETUP                | Setup request             | Owner: +49550111111; Users: All; Pump: Panasonic, ON/OFF/NO POWER; Param: 5,24,180;30                         |

## Pump "STATUS" report explanation

| Pump "STATUS" report SMS Format | Response SMS example |
|---------------------------------|----------------------|
| Pump: ON/OFF/NO POWER           | Pump ON/OFF/NO POWER |
| Mode: AUTO/DRY/COOL/HEAT/T8/T10 | Pump mode            |
| Fan: AUTO/MIN/NORM/MAX          | Fan speed            |
| Temp: xxC                       | Pump temperature     |
| Room: xxC                       | Room temperature     |

## Controller “VERSION” report explanation

| SMS format           | Explanation  |
|----------------------|--|
| Ver: version number  | AirPatrol Nordic firmware version  |
| Pump: type,ON/OFF    | Pump status: type and ON/OFF/NO POWER  |
| Power: ON/OFF(x.xxV) | Voltage 5V input and battery voltage (3.50V-4.20V)                           |
| Room: xxC            | Room temperature in Celsius degrees  |
| GSM: sq, cell        | GSM signal strength (0-31,99) and GSM area info (1-local network, 5-roaming) |
| Life: mm.dd          | Controller run time: months, days  |
| Owner: number        | Owner mobile phone number  |

## “SETUP” report explanation

| SMS format                     | Explanation  |
|--------------------------------|--|
| Owner: number / All            | Owner number or All if not defined   |
| Users: number1, number2 / All  | User1 and User2 number or All if not defined   |
| Pump: pump manufacturer's name | Chosen pump:<br>ALL<br>Fujitsu; Panasonic; Mitsubishi Electric; Bosch;<br>IVT; Mitsubishi Heavy; LG; Electrolux; Midea;<br>Daikin; Hitachi; Samsung; Sharp ; General; Fujji;<br>Altech |
| Param: x1,x2,x3,x4             | Parameters: 971 (low temperature),<br>972 (no power), 973 (service), 974 (high<br>temperature)   |

# AirPatrol Nordic command sheets

## Heat pump ON/OFF

| Command SMS | Heat pump function |
|-------------|--------------------|
| ON          | Pump ON            |
| OFF         | Pump OFF           |

## Restart and Owner number entry

| Command SMS | Controller function                                |
|-------------|--|
| 90          | Setup reset (Owner deleted) and controller restart |
| 93          | First time Owner number entry                      |

## Commands

| Command SMS | Heat pump function       |
|-------------|--------------------------|
| AUTO        | AUTO (+20 °C, fan: NORM) |
| DRY         | DRY (+20 °C, fan: NORM)  |
| COOL        | COOL (+20 °C, fan: NORM) |
| HEAT        | HEAT (+20 °C, fan: NORM) |
| T8          | T8 mode                  |
| T9          | T9 mode                  |
| T10         | T10 mode                 |



## Heat pump model setup

| Setup SMS command you send | Heat pump model and series | T8/T10* |
|----------------------------|----------------------------|---------|
| 950                        | All pump models            | T8/T10  |
| 951                        | <b>Fujitsu</b>             | T10     |
| 9511                       | Fujitsu LTC                | T10     |
| 9512                       | Fujitsu LEC(N)             | T10     |
| 9513                       | Fujitsu LAC                | T10     |
| 9514                       | Fujitsu Nocria             |         |
| 953                        | <b>Panasonic</b>           | T8      |
| 9531                       | Panasonic HE               | T8      |
| 9532                       | Panasonic NE               | T8      |
| 9533                       | Panasonic XE               | T8      |
| 9534                       | Panasonic RE               |         |
| 9535                       | Panasonic E                |         |
| 9536                       | Panasonic CE               |         |
| 9537                       | Panasonic E-GFE            |         |
| 954                        | <b>Mitsubishi Electric</b> | T10     |
| 9541                       | Mitsubishi Electric FD     |         |
| 9542                       | Mitsubishi Electric GE     | T10     |
| 9543                       | Mitsubishi Electric EF     | T10     |
| 9544                       | Mitsubishi Electric KA     |         |
| 9545                       | Mitsubishi Electric FH     | T10     |
| 955                        | <b>Bosch</b>               | T10     |
| 9551                       | Bosch EHP-AA               | T10     |
| 956                        | <b>IVT</b>                 | T10     |
| 9561                       | IVT KHR-N                  | T10     |
| 9562                       | IVT LR-N                   | T10     |
| 9563                       | IVT HR-N                   | T10     |
| 957                        | <b>Mitsubishi Heavy</b>    |         |
| 9571                       | Mitsubishi Heavy SRK-ZJX   |         |
| 9572                       | Mitsubishi Heavy SRK-ZK    |         |
| 9573                       | Mitsubishi Heavy SRF-ZJX   |         |

| Setup SMS command you send | Heat pump model and series | T8/T10* |
|----------------------------|----------------------------|---------|
| 9574                       | Mitsubishi Heavy FDEN      |         |
| 958                        | <b>LG</b>                  | T9      |
| 9581                       | LG Gallery                 |         |
| 9582                       | LG ArtCool                 |         |
| 9583                       | LG Libero                  |         |
| 9584                       | LG Prestige                |         |
| 9585                       | LG Noric Prestige          | T9      |
| 9586                       | LG Nordic ArtCool          | T9      |
| 95A                        | <b>Electrolux</b>          |         |
| 95A1                       | Electrolux EXH-HL          |         |
| 95A2                       | Electrolux EACS            |         |
| 95B                        | <b>Midea</b>               | T8      |
| 95B1                       | Midea Premier              | T8      |
| 95B2                       | Midea MSAN                 | T8      |
| 95B3                       | Midea ALPS                 | T8      |
| 95B4                       | Midea MSR1                 |         |
| 95C                        | <b>Daikin</b>              | T10     |
| 95C1                       | Daikin Nexura (FVXG)       | T10     |
| 95C2                       | Daikin Emura (FTXG)        | T10     |
| 95C3                       | Daikin Ururu Sarara (FTXR) | T10     |
| 95C4                       | Daikin FTXL                | T10     |
| 95C5                       | Daikin FVXS                | T10     |
| 95D                        | <b>Hitachi</b>             |         |
| 95D1                       | Hitachi Summit             |         |
| 95D2                       | Hitachi Premium            |         |
| 95E                        | <b>Samsung</b>             |         |
| 95E1                       | Samsung K-series           |         |
| 95E2                       | Samsung Y-series           |         |
| 95E5                       | Samsung P-series           |         |
| 95E6                       | Samsung T-series           |         |
| 95F                        | <b>Sharp</b>               | T10     |
| 95F1                       | Sharp AY-ZP-KR             | T10     |

## Heat pump model setup

| Setup SMS command you send | Heat pump model and series | T8/T10* |
|----------------------------|----------------------------|---------|
| 95F2                       | Sharp AY-XP-GHR            |         |
| 95F3                       | Sharp AY-XP-JR             |         |
| 95F4                       | Sharp AY-XP-JHR            |         |
| 95F5                       | Sharp AY-XP-LR             |         |
| 95G                        | <b>General</b>             | T10     |
| 95G1                       | General LTCA/LTCN          | T10     |
| 95G2                       | General LEC/LECN           | T10     |
| 95G3                       | General LVCB/LVCN          | T10     |
| 95G4                       | General LBC                |         |

| Setup SMS command you send | Heat pump model and series | T8/T10* |
|----------------------------|----------------------------|---------|
| 95H                        | <b>Fuji</b>                | T10     |
| 95H1                       | Fuji LU                    | T10     |
| 95H2                       | Fuji LEC/LEC(N)            | T10     |
| 95H3                       | Fuji Nocria(LB)            |         |
| 95H4                       | Fuji LA                    | T10     |
| 95H5                       | Fuji LF                    | T10     |
| 95J                        | <b>Altech</b>              | T8      |
| 95J1                       | Altech VP                  | T8      |

For more information please visit [www.AirPatrolNordic.eu](http://www.AirPatrolNordic.eu) For support please contact us [support@AirPatrolNordic.eu](mailto:support@AirPatrolNordic.eu)

# Om AirPatrol Nordic

AirPatrol Nordic är en styranordning för värmepump som styrs via mobiltelefon. Den är kompatibel med värmepumpar av alla större tillverkare och med alla mobiltelefoner (se AirPatrol Nordic.eu för den fullständiga listan).

AirPatrol Nordic används enklast med en smartphone, med hjälp av en AirPatrol Nordic-app som kan laddas ner från Google Play (för Android) eller App Store (för iPhone). Anordningen kan även styras med textmeddelanden (SMS) via en vanlig mobiltelefon. AirPatrol Nordic möjliggör fjärrstyrning av pumpläget, rumstemperaturen och inställningar av fläkthastigheten. AirPatrol Nordic kan även rapportera låg rumstemperatur, strömavbrott och värmepumpens underhållsintervall.



# Indikationslampor

AirPatrol Nordic har tre LED-indikationslampor och två infällda knappar. Den har även två infraröda sändare som överför Dina kommandon till värmepumpen.

## LED 1 - Strömmatning

konstant lysande påslagen

blinkande ingen ström, batteridrift aktiverad

av avstängd

## LED 2 - LED för mobiltelefon

konstant lysande återstart pågår, inget SIM eller behandling av ett SMS pågår

1 blink (3 sek intervall) normal status

3 blinkar (3 sek intervall) ingen signal från mobiltelefonen eller inte kopplad till mobiltelefonens nätverk

blinkande (500 millisek intervall) aktiv dataöverföringssession

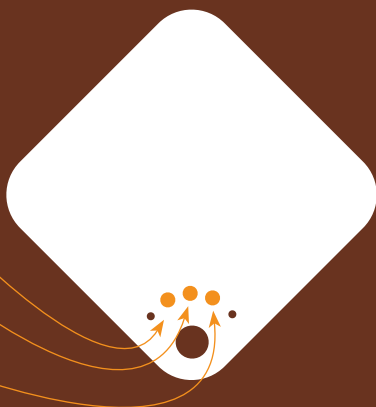
## LED 3 - IR-LED

blinkande överföring via IR

LED 1 -  
Strömmatning

LED 2 - LED för  
mobiltelefon

LED 3 - IR-LED



# Knappar

Använd ett uträdat gem eller något liknande föremål för att komma åt de två infällda knapparna.

## RESET-knapp (återställning)

**Kort tryckning** stänger av AirPatrol Nordic under batteridrift

AirPatrol Nordic är försedd med ett batteri som håller den i drift även när anordningen är urkopplad från vägguttaget. Tryck på RESET-knappen för att helt stänga av AirPatrol Nordic. Alla tre LED-lampor blinkar någon sekund innan AirPatrol Nordic stängs av.

Knappen används även för att radera de senaste inställningarna.

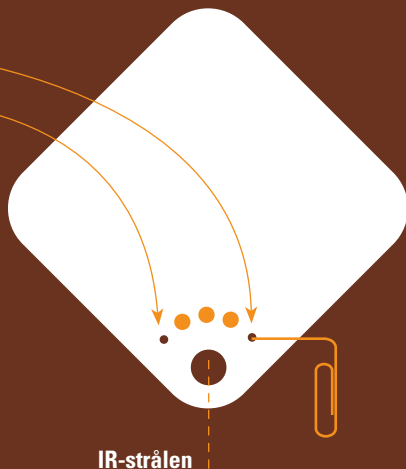
## TEST-knapp (testkörning)

**Kort tryckning** växlar mellan värmepumpens ON/OFF-läge. TEST-knappen används även för att kontrollera att IR-strålen från styranordningen når värmepumpen.

**TEST-knappen**

**RESET-knappen**

**OBS!** När de båda knapparna trycks ned samtidigt i 3 sekunder inleds sk hård återställning: fabriksinställningarna aktiveras, ägarumret och värmepumpens inställningar raderas (samma funktion som vid SMS "90").



# Strömmatning

Vid avsaknad av ström (ström 0V) slår styranordningen om till batteridrift och stänger av sig först när batterispänningen faller under 3,5V. Ett nytt batteri räcker för ca 24 timmar (OBS! batteriets kapacitet minskar med tiden). När styranordningen stängs av blir drifttiden sparad. För att spara batteriet vid urkopplad strömmatning kan styranordningen stängas av med en kort tryckning på RESET-knappen.

## SIM-kort

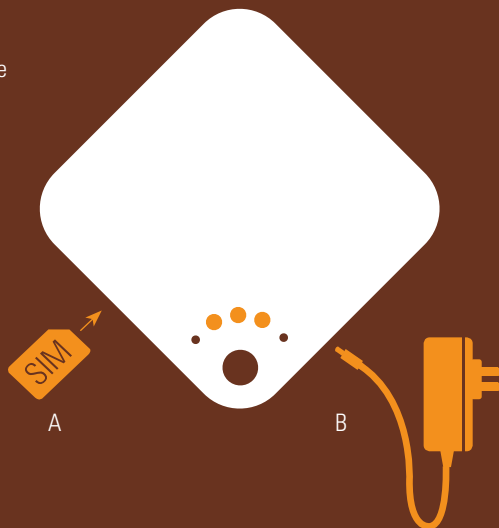
**OBS!** Se till att inaktivera PIN-koden för SIM-kortet som ska användas med AirPatrol Nordic.

**OBS!** SIM-kortet som ska användas med AirPatrol Nordic måste kunna kopplas upp mot 2G-nät. AirPatrol Nordic är inte kompatibel med SIM-kort som endast använder 3G-nät.

A) Se till att du tidigare har tagit bort SIM-kortets PIN-kod.

Sätt i SIM-kortet i AirPatrol Nordic enligt bilden.

B) Anslut adaptern till uttaget på undersidan av AirPatrol Nordic.

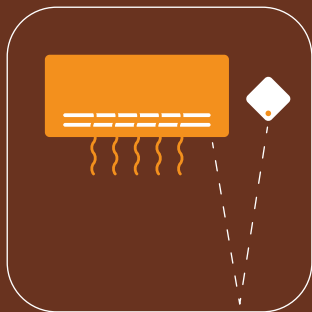


# Montering av AirPatrol Nordic

AirPatrol Nordic bör monteras på väggen till höger om värmepumpens inomhusdel (se fig. 1) med IR-sändaren riktad nedåt. Så reflekteras IR-strålen på golvet och når värmepumpens givare som mest effektivt.

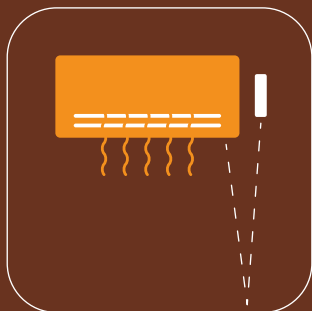
Andra monteringsätt är tillåtna, förutsatt att IR-överföringen mellan AirPatrol Nordic och värmepumpen fungerar.

**OBS!** Tjocka mattor och mörka golv kan förvränga IR-strålen. Kontrollera med TEST-knappen på styrordningen att IR-strålen når värmepumpens givare.



*Figur 1*

Till höger om inomhusdelen



*Figur 2*

Fäst på inomhusdelens högra sida



*Figur 3*

Nedanför inomhusdelen



*Figur 4*

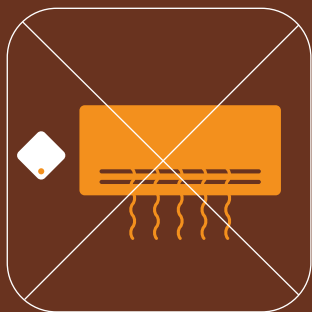
På väggen mitt emot  
inomhusdelen



*Figur 5*

På en hylla mitt emot  
inomhusdelen





Figur 6, 7

AirPatrol Nordic får aldrig monteras till vänster om inomhusdelen!  
Inomhusdelens inbyggda värmelement kan blockera signalen av AirPatrol Nordic.



## Testkörning av AirPatrol Nordic

Kontrollera om AirPatrol Nordic kan sända kommandon till Din värmepump genom att stänga av pumpen och trycka på styransordningens TEST-knapp. När förbindelsen är skapad slår AirPatrol Nordic på värmepumpen med de senaste inställningarna och Du kan fortsätta med att använda styransordningen.

# Slå PÅ/AV värmepumpen via SMS

SMS-kommando **ON** slår på värmepumpen.

SMS-kommando **OFF** stänger av värmepumpen.



slår på värmepumpen



stänger av värmepumpen

# Kommandon

AirPatrol Nordics inställningsområde för värmepumpens temperaturvärden är 16-30°C (förinställt värde 20°C) och fläkthastigheterna MIN, NORM och MAX (förinställt värde NORM).

Efter att arbetsläget (AUTO, DRY, COOL, HEAT, T8, T10) har blivit valt slås värmepumpen på med maxtemperatur 20°C och normal fläkthastighet, om inget annat har bestämts av Ägaren eller Användare.

AirPatrol Nordic möjliggör att ställa in värmepumpen på olika temperaturer och fläkthastigheter. T.ex. SMS-kommando "COOL 19 MAX" ställer in pumpen på kylning till 19°C och maximal fläkthastighet. När värmepumpens funktion ändras svarar AirPatrol Nordic alltid med ett SMS-meddelande som rapporterar STATUS.



AUTO

16

MIN

DRY

17

NORM

COOL

...

MAX

HEAT

29

[AUTO]

30

T8 ; T9 ; T10

Kombinera värden för pumpläget, rumstemperaturen och fläkthastigheten för en hemmiljö enligt Din egen smak.

# Användarnivåer

Den kontroll samt tillgång till information som användare har över sin AirPatrol Nordic kan ställas in på tre olika nivåer:

1. **Ägaren** kan sända kommandon, rapportförfrågningar och inställningskommandon samt ta emot rapportmeddelanden och larmmeddelanden från AirPatrol Nordic.
2. **Användare** kan sända kommandon och rapportförfrågningar till AirPatrol Nordic men inga inställningskommandon.
3. **Allmänna användare** kan begära rapporter om AirPatrol Nordics status.



# Inmatning av ägarnummer

Denna inställning kan endast utföras av Ägaren. Om ingen tidigare Ägare har registrerats kan Ägarnumret sändas in från vilket mobilnummer som helst. Detta kan ske på två olika sätt:

Den nya Ägaren sänder SMS-meddelandet "93" till AirPatrol Nordic. SMS:et innehåller "93" som åtföljs av den nya Ägarens mobilnummer – t.ex. "930736111111" – kan sändas från alla mobiltelefoner.

Ägarnumret kan vara internationellt (med "+"-tecken och landskod) eller lokalt. Numret bör vara 3-16 tecken långt ("+" räknas som ett tecken).

Lyckad registrering/ändring av ägarnumret kommer att bekräftas med ett SMS med "VERSION"-rapporten som sänds till den nya Ägaren.

Efter registreringen av Ägarnumret kan inställningar göras från detta Ägarnummer. Alla andra nummer som försöker att ändra inställningar kommer att ignoreras. **Om inget Ägarnummer har registrerats har alla nummer Ägar rättigheter.**

Om Du misstänker att Din AirPatrol Nordic styrs från oauktoriserade nummer rekommenderar vi att återställa Ägarnumret och Användarnumren.

## Återställning av ägarnumret

Efter registreringen av Ägarnumret kan det endast återställas av Ägaren själv via mobiltelefon eller genom s.k. hård RESET då AirPatrol Nordics båda knappar trycks ned samtidigt i tre sekunder (hård RESET kan även användas när fel ägarnummer har skrivits in av misstag).



*AirPatrol*  
*nordic*

Avancerade inställningar  
För de modiga!

# Fabriksåterställning (hård RESET)

Hård RESET genomförs genom att sända SMS-meddelandet "90" till AirPatrol Nordic. AirPatrol Nordic svarar med en SETUP-rapport:

"Owner: All; Users: All; Pump: All; Param: 5, 24, 180, 30" (Ägare: Alla, Användare: Alla, Pump: Alla; Param: 5, 24, 180, 30). Detta betyder följande: Ägaren är inte angiven, alla användare kan sända in kommandon; pumpmodellen är inte angiven, uppringningskommandon har förinställda värden; "LOW TEMPERATURE"-meddelandet sänds vid rumstemperatur under 5°C, "NO POWER"-inaktiveras efter 24 timmar och intervallet för "SERVICE"-larmmeddelandet är 180 dagar.

| Inställningskommandot som sänds med SMS | Svarsmeddelande | Aktiverad funktion för AirPatrol Nordic                             |
|---|-----------------|---|
| 90                                      | SETUP           | Fabriksåterställning (Ägaren raderas) och styrordningen återstartas |
| 93                                      | VERSION         | Ange nytt ägarnummer  |

## Inmatning av Användarenumret

Användarnummer registreras genom att sända ett SMS-meddelande med "91" åtföljt av Användarens mobilnummer. T.ex.: "91+4673611111" eller "91073611111" för att registrera numret för Användare 1 där "0736111111" är mobilnumret av Användare 1 och +46 är landskoden. Användarnummer (Ägaren, Användare 1, Användare 2) kan vara internationella (med "+"-tecken och landskod) eller lokala. Numret bör vara 3-16 tecken långt ("+" räknas som ett tecken). Flera kommandon kan kombineras i ett SMS-meddelande. När en Användare har registrerats svarar AirPatrol Nordic med en SETUP-rapport.

Inställningskommandot  
som sänds med SMS

Aktiverad funktion för AirPatrol Nordic

91xx\*

Angivelse av numret för Användare 1  
(raderas med: 910)

92xx

Angivelse av numret för Användare 2  
(raderas med: 920)

93xx

Angivelse av ägarumret (raderas med: 930)

*\*xx ersätts av mobilnumret*





# Inmatning av värmepumpsmodell

Värmepumpens modell kan anges på tre olika precisionsnivåer:

## 1. Pumpens exakta namn: tillverkaren och modellen.

Rekommenderas för största möjliga effektivitet.

## 2. Pumpens tillverkare

Om endast tillverkaren anges kommer funktionerna T8/T9/T10 inte att kontrolleras och kommandot sänds även om värmepumpen saknar T8/T9/T10-läget. Om den specifika pumpen inte finns listad på vår webbsida eller i denna bruksanvisning är det möjligt att AirPatrol Nordic fungerar med den aktuella värmepumpen men det garanteras inte, och tillverkaren av AirPatrol Nordic åtar sig inget ansvar för detta.

## 3. Alla pumpmodeller.

Om Du väljer Alla pumpmodeller (SMS: "950") sänds IR-kommandon för Panasonic, Mitsubishi Electric och Fujitsu till pumpen och AirPatrol Nordic kan användas utan att pumpen anges närmare.

| Inställning-<br>skommandot<br>som sänds<br>med SMS | Värmepumpens modell och<br>serie | T8/T10* |
|--|----------------------------------|---------|
| 950  | All pump models                  | T8/T10  |
| 951  | <b>Fujitsu</b>                   | T10     |
| 9511   | Fujitsu LTC                      | T10     |
| 9512   | Fujitsu LEC(N)                   | T10     |
| 9513   | Fujitsu LAC                      | T10     |
| 9514   | Fujitsu Nocria                   |         |
| 953  | <b>Panasonic</b>                 | T8      |
| 9531   | Panasonic HE                     | T8      |
| 9532   | Panasonic NE                     | T8      |
| 9533   | Panasonic XE                     | T8      |

| Inställning-<br>skommandot<br>som sänds<br>med SMS | Värmepumpens modell och<br>serie | T8/T10* |
|--|----------------------------------|---------|
| 9534   | Panasonic RE                     |         |
| 9535   | Panasonic E                      |         |
| 9536   | Panasonic CE                     |         |
| 9537   | Panasonic E-GFE                  |         |
| 954  | <b>Mitsubishi Electric</b>       | T10     |
| 9541   | Mitsubishi Electric FD           |         |
| 9542   | Mitsubishi Electric GE           | T10     |
| 9543   | Mitsubishi Electric EF           | T10     |
| 9544   | Mitsubishi Electric KA           |         |
| 9545   | Mitsubishi Electric FH           | T10     |

| Inställningsskummandot som sänds med SMS | Värmepumpens modell och serie | T8/T10* |
|--|-------------------------------|---------|
| 955                                      | <b>Bosch</b>                  | T10     |
| 9551                                     | Bosch EHP-AA                  | T10     |
| 956                                      | <b>IVT</b>                    | T10     |
| 9561                                     | IVT KHR-N                     | T10     |
| 9562                                     | IVT LR-N                      | T10     |
| 9563                                     | IVT HR-N                      | T10     |
| 957                                      | <b>Mitsubishi Heavy</b>       |         |
| 9571                                     | Mitsubishi Heavy SRK-ZJX      |         |
| 9572                                     | Mitsubishi Heavy SRK-ZK       |         |
| 9573                                     | Mitsubishi Heavy SRF-ZJX      |         |
| 9574                                     | Mitsubishi Heavy FDEN         |         |
| 958                                      | <b>LG</b>                     | T9      |
| 9581                                     | LG Gallery                    |         |
| 9582                                     | LG ArtCool                    |         |
| 9583                                     | LG Libero                     |         |
| 9584                                     | LG Prestige                   |         |
| 9585                                     | LG Noric Prestige             | T9      |
| 9586                                     | LG Nordic ArtCool             | T9      |
| 95A                                      | <b>Electrolux</b>             |         |
| 95A1                                     | Electrolux EXH-HL             |         |
| 95A2                                     | Electrolux EACS               |         |
| 95B                                      | <b>Midea</b>                  | T8      |
| 95B1                                     | Midea Premier                 | T8      |
| 95B2                                     | Midea MSAN                    | T8      |
| 95B3                                     | Midea ALPS                    | T8      |
| 95B4                                     | Midea MSR1                    |         |
| 95C                                      | <b>Daikin</b>                 | T10     |
| 95C1                                     | Daikin Nexura (FVXG)          | T10     |
| 95C2                                     | Daikin Emura (FTXG)           | T10     |

| Inställningsskummandot som sänds med SMS | Värmepumpens modell och serie | T8/T10* |
|--|-------------------------------|---------|
| 95C3                                     | Daikin Ururu Sarara (FTXR)    | T10     |
| 95C4                                     | Daikin FTXL                   | T10     |
| 95C5                                     | Daikin FVXS                   | T10     |
| 95D                                      | <b>Hitachi</b>                |         |
| 95D1                                     | Hitachi Summit                |         |
| 95D2                                     | Hitachi Premium               |         |
| 95E                                      | <b>Samsung</b>                |         |
| 95E1                                     | Samsung K-series              |         |
| 95E2                                     | Samsung Y-series              |         |
| 95E5                                     | Samsung P-series              |         |
| 95E6                                     | Samsung T-series              |         |
| 95F                                      | <b>Sharp</b>                  | T10     |
| 95F1                                     | Sharp AY-ZP-KR                | T10     |
| 95F2                                     | Sharp AY-XP-GHR               |         |
| 95F3                                     | Sharp AY-XPC-JR               |         |
| 95F4                                     | Sharp AY-XPC-JHR              |         |
| 95F5                                     | Sharp AY-XPC-LR               |         |
| 95G                                      | <b>General</b>                | T10     |
| 95G1                                     | General LTCA/LTCN             | T10     |
| 95G2                                     | General LEC/LECN              | T10     |
| 95G3                                     | General LVCB/LVCN             | T10     |
| 95G4                                     | General LBC                   |         |
| 95H                                      | <b>Fuji</b>                   | T10     |
| 95H1                                     | Fuji LU                       | T10     |
| 95H2                                     | Fuji LEC/LEC(N)               | T10     |
| 95H3                                     | Fuji Nocria(LB)               |         |
| 95H4                                     | Fuji LA                       | T10     |
| 95H5                                     | Fuji LF                       | T10     |
| 95J                                      | <b>Altech</b>                 | T8      |
| 95J1                                     | Altech VP                     | T8      |

\* T8/T10 uttrycker endast värmepumpens funktion för underhållsvärme om 8°C respektive 10°C.

# Inställningar för larmmeddelanden

Ägaren kan ändra de förinställda värdena för villkoren för utsändning av larmmeddelanden. T.ex. SMS "9713" minskar rumstemperatursvärdet för utsändning av "LOW TEMPERATURE"-meddelandet från det förinställda värdet 5°C till 3°C.

| Inställningskommandot som sänds med SMS | Svarsmeddelandets format | Funktionen av AirPatrol Nordic som aktiveras    | Förinställt värde |
|---|--------------------------|---|-------------------|
| 971xx*                                  | SETUP                    | gränsvärdet för „LOW TEMPERATURE“ meddelandet   | 5 °C              |
| 972xx*                                  | SETUP                    | Avaktivering av "NO POWER"-meddelandet i timmar | 24 h              |
| 973xx*                                  | SETUP                    | Intervallet för "SERVICE"-meddelandet i dagar   | 180 dagar         |
| 974xx*                                  | SETUP                    | gränsvärdet för „HIGH TEMPERATURE“ meddelandet  | 30 °C             |

\* xx markerar platsen för ett nummervärde

Parametrarna 971 kan vara mellan 0 och 16

Parametrarna 972 kan vara mellan 0 och 48

Parametrarna 973 kan vara mellan 0 och 360

Parametrarna 974 kan vara mellan 0; 17 och 40

Vid inställning av parametern 971 på 0 (t. ex. utsänt meddelande "9710") sänder styrordningen inte ut något "LOW TEMPERATURE"-meddelande.

Vid inställning av parametern 972 på 0 sänds "NO POWER"-meddelandet kommer inte att skickas.

Vid inställning av parametern 973 på 0 sänds inget "SERVICE"-meddelande.

Vid inställning av parametern 974 på 0 (t. ex. utsänt meddelande "9740") sänder styrordningen inte ut något "HIGH TEMPERATURE"-meddelande.

# Larmmeddelanden

Larmmeddelanden sänds endast till Ägaren.

| Larm-SMS från AirPatrol Nordic                               | Betydelse av larmmeddelandet | Avaktivering av meddelandet/ larmets gränsvärde |
|--|------------------------------|---|
| t. ex. "LOW TEMPERATURE: 6°C"<br>(när gränsvärdet är 7°C)    | Låg rumstemperatur           | 24 tim / +5 °C                                  |
| t. ex. "HIGH TEMPERATURE: 32°C"<br>(när gränsvärdet är 31°C) | Låg rumstemperatur           | 24 tim / +30 °C                                 |
| NO POWER   | 220V strömmatning saknas     | Förinställd timer: 24 tim                       |
| t. ex. "SERVICE: 1 days"                                     | Underhållstiden              | Förinställd timer: 180 dagar                    |
| VERSION  | Ny ägare                     | Efter inställning eller ändring av Ägaren       |

# Felmeddelanden

## **"Error command: text" (Kommandofel: text)**

Detta SMS sänds när Ditt kommando innehåller fel.

T. ex. ett SMS "cool19max" besvaras med "Error command: cool19max".  
OBS! AirPatrol Nordic besvarar felaktiga kommandon utan att föreslå korrekta kommandon (i detta exempel utgörs felet av utelämnade mellanslag mellan olika kommandon).

## **"Error userrights: text" (Fel ang. användarrättigheter: text)**

Detta SMS sänds när användaren inte har rättigheter för det aktuella kommandot.

## “Error pump command: text” (Fel ang. pumpkommando: text)

Detta SMS betyder att funktionen T8/T9/T10 inte är tillgänglig för den angivna pumpen.

Om sändning av ett SMS-meddelande misslyckas försöker AirPatrol Nordic igen inom 1 minut.

# Rapportmeddelanden

Du kan begära rapporter från AirPatrol Nordic om värmepumpens status, AirPatrol Nordics status och AirPatrol Nordics inställningar. Rapportmeddelanden sänds endast till personen som sänt förfrågningen.

| Kommandot som sänds med SMS | Kommandomeddelandets funktion         | Exempel på svarsmeddelandet   |
|-----------------------------|---------------------------------------|---|
| STATUS                      | Förfrågan om pumpens status           | Pump: ON; Mode: HEAT; Fan: MAX;   |
| VERSION                     | Förfrågan om AirPatrol Nordics status | Ver: 1.01b05; Pump: Panasonic, ON; Power: ON (4.37V); Room: 19C; GSM: 14,1; Life: 00.05; Owner: +46736111111; |
| SETUP                       | Förfrågan om inställningar            | Owner: +46736111111; Users: All; Pump: Panasonic, ON/OFF; Param: 5,24,180;30                                  |

## Förklaring om "STATUS" rapport om värmepumpen

| "STATUS" rapport om värmepumpen | Exempel på svarsmeddelandet |
|---------------------------------|-----------------------------|
| Pump: ON/OFF/NO POWER           | Pumpen PÅ/AV/ ingen ström   |
| Mode: AUTO/DRY/COOL/HEAT/T8/10  | Pumpläget                   |
| Fan: AUTO/MIN/NORM/MAX          | Fläkthastigheten            |
| Temp: xxC                       | Pumptemperaturen            |
| Room: xxC                       | Rumstemperaturen            |

## Förklaring om "VERSION"-rapporten angående AirPatrol Nordic

| SMS-format           | Förklaring  |
|----------------------|---|
| Ver: version number  | Version av AirPatrol Nordics firmware   |
| Pump: typ,ON/OFF     | Pumpens status: typ och PÅ/AV   |
| Power: ON/OFF(x.xxV) | Inmatningsspänning 5V och batterispänning (3.50V-4.20V)                             |
| Room: xxC            | Rumstemperatur i celsiusgrader  |
| GSM: sq, cell        | GSM-signalstyrka (0-31,99) och GSM-områdesinformation (1-lokalt nätverk, 5-roaming) |
| Life: mm.dd          | AirPatrol Nordics drifttid: månader, dagar  |
| Owner: number        | Ägarens mobilnummer   |

## Förklaring om "SETUP"-rapporten

| SMS format                    | Explanation  |
|-------------------------------|--|
| Owner: number / All           | Ägarens nummer eller Alla om inte specificerat   |
| Users: number1, number2 / All | Nummer av Användare 1 och Användare 2 eller Alla om inte specificerat  |
| Pump: tillverkarens namn      | Vald pump:<br>ALLA<br>Fujitsu; Panasonic; Mitsubishi Electric; Bosch; IVT;<br>Mitsubishi Heavy; LG; Electrolux; Midea; Daikin;<br>Hitachi; Samsung; Sharp ; General; Fuji;<br>Altech |
| Param: x1,x2,x3,x4            | Parametrar: 971 (låg temperatur), 972 (ingen ström),<br>973 (underhåll), 974 (hög temperatur)  |

## Hård RESET (fabriksåterställning) och inmatning av Ägarnummer

### Värmepumpen PÅ/AV

| Kommandomeddelande | Värmepumpens funktion |
|--------------------|-----------------------|
| ON                 | Pumpen PÅ             |
| OFF                | Pumpen AV             |

### Återstart och angivelse av ägarnumret

| Kommandomeddelande | AirPatrol Nordics funktion  |
|--------------------|---|
| 90                 | Fabriksåterställning (Ägaren raderas) och återstart av AirPatrol Nordic |
| 93                 | Inmatning av Ägarnummer   |

## Kommandon

| Kommandomeddelande | Värmepumpens funktion                                  |
|--------------------|--|
| AUTO               | AUTO (+20°C, fläkt: NORM)                              |
| DRY                | DRY (avfuktning, +20°C, fläkt: NORM)                   |
| COOL               | COOL (kyla, +20°C, fläkt: NORM)                        |
| HEAT               | HEAT (uppvärmning, +20°C, fläkt: NORM)                 |
| T8                 | T8-läget (om pumpen har funktion för underhållsvärme)  |
| T9                 | T9-läget (om pumpen har funktion för underhållsvärme)  |
| T10                | T10-läget (om pumpen har funktion för underhållsvärme) |

## Inställning av värmepumpens modell

| Inställning-<br>skommandot<br>som sänds<br>med SMS | Värmepumpens modell och<br>serie | T8/T10* |
|--|----------------------------------|---------|
| 950  | All pump models                  | T8/T10  |
| 951  | <b>Fujitsu</b>                   | T10     |
| 9511   | Fujitsu LTC                      | T10     |
| 9512   | Fujitsu LEC(N)                   | T10     |
| 9513   | Fujitsu LAC                      | T10     |
| 9514   | Fujitsu Nocria                   |         |
| 953  | <b>Panasonic</b>                 | T8      |
| 9531   | Panasonic HE                     | T8      |
| 9532   | Panasonic NE                     | T8      |
| 9533   | Panasonic XE                     | T8      |
| 9534   | Panasonic RE                     |         |
| 9535   | Panasonic E                      |         |
| 9536   | Panasonic CE                     |         |
| 9537   | Panasonic E-GFE                  |         |
| 954  | <b>Mitsubishi Electric</b>       | T10     |
| 9541   | Mitsubishi Electric FD           |         |

| Inställning-<br>skommandot<br>som sänds<br>med SMS | Värmepumpens modell och<br>serie | T8/T10* |
|--|----------------------------------|---------|
| 9542   | Mitsubishi Electric GE           | T10     |
| 9543   | Mitsubishi Electric EF           | T10     |
| 9544   | Mitsubishi Electric KA           |         |
| 9545   | Mitsubishi Electric FH           | T10     |
| 955  | <b>Bosch</b>                     | T10     |
| 9551   | Bosch EHP-AA                     | T10     |
| 956  | <b>IVT</b>                       | T10     |
| 9561   | IVT KHR-N                        | T10     |
| 9562   | IVT LR-N                         | T10     |
| 9563   | IVT HR-N                         | T10     |
| 957  | <b>Mitsubishi Heavy</b>          |         |
| 9571   | Mitsubishi Heavy<br>SRK-ZJX      |         |
| 9572   | Mitsubishi Heavy<br>SRK-ZK       |         |



| Inställning-<br>skommandot<br>som sänds<br>med SMS | Värmepumpens modell och<br>serie | T8/T10* |
|--|----------------------------------|---------|
| 9573   | Mitsubishi Heavy<br>SRF-ZJX      |         |
| 9574   | Mitsubishi Heavy FDEN            |         |
| 958  | <b>LG</b>                        | T9      |
| 9581   | LG Gallery                       |         |
| 9582   | LG ArtCool                       |         |
| 9583   | LG Libero                        |         |
| 9584   | LG Prestige                      |         |
| 9585   | LG Noric Prestige                | T9      |
| 9586   | LG Nordic ArtCool                | T9      |
| 95A  | <b>Electrolux</b>                |         |
| 95A1   | Electrolux EXH-HL                |         |
| 95A2   | Electrolux EACS                  |         |
| 95B  | <b>Midea</b>                     | T8      |
| 95B1   | Midea Premier                    | T8      |
| 95B2   | Midea MSAN                       | T8      |
| 95B3   | Midea ALPS                       | T8      |
| 95B4   | Midea MSR1                       |         |
| 95C  | <b>Daikin</b>                    | T10     |
| 95C1   | Daikin Nexura (FVXG)             | T10     |
| 95C2   | Daikin Emura (FTXG)              | T10     |
| 95C3   | Daikin Ururu Sarara<br>(FTXR)    | T10     |
| 95C4   | Daikin FTXL                      | T10     |
| 95C5   | Daikin FVXS                      | T10     |
| 95D  | <b>Hitachi</b>                   |         |

| Inställning-<br>skommandot<br>som sänds<br>med SMS | Värmepumpens modell och<br>serie | T8/T10* |
|--|----------------------------------|---------|
| 95D1   | Hitachi Summit                   |         |
| 95D2   | Hitachi Premium                  |         |
| 95E  | <b>Samsung</b>                   |         |
| 95E1   | Samsung K-series                 |         |
| 95E2   | Samsung Y-series                 |         |
| 95E5   | Samsung P-series                 |         |
| 95E6   | Samsung T-series                 |         |
| 95F  | <b>Sharp</b>                     | T10     |
| 95F1   | Sharp AY-ZP-KR                   | T10     |
| 95F2   | Sharp AY-XP-GHR                  |         |
| 95F3   | Sharp AY-XPC-JR                  |         |
| 95F4   | Sharp AY-XPC-JHR                 |         |
| 95F5   | Sharp AY-XPC-LR                  |         |
| 95G  | <b>General</b>                   | T10     |
| 95G1   | General LTCA/LTCN                | T10     |
| 95G2   | General LEC/LECN                 | T10     |
| 95G3   | General LVCB/LVCN                | T10     |
| 95G4   | General LBC                      |         |
| 95H  | <b>Fuji</b>                      | T10     |
| 95H1   | Fuji LU                          | T10     |
| 95H2   | Fuji LEC/LEC(N)                  | T10     |
| 95H3   | Fuji Nocria(LB)                  |         |
| 95H4   | Fuji LA                          | T10     |
| 95H5   | Fuji LF                          | T10     |
| 95J  | <b>Altech</b>                    | T8      |
| 95J1   | Altech VP                        | T8      |

För mer information var god besök [www.AirPatrol Nordic.eu](http://www.AirPatrol Nordic.eu)

För kundstöd var god kontakta [support@AirPatrol Nordic.eu](mailto:support@AirPatrol Nordic.eu)

# Mitä AirPatrol Nordic tekee?

AirPatrol Nordic on ilma-ilma lämpöpumpun ohjain, joka toimii kännykällä. AirPatrol Nordic sopii yhteen kaikkien tärkeimpien valmistajien lämpöpumppujen kanssa (katso täydellinen luettelo [AirPatrol Nordic.eu](http://AirPatrolNordic.eu) sivuilta).

AirPatrol Nordicia on helpointa käyttää älypuhelimella Android Marketista (Android) tai App Storesta (iPhone) ladattavan AirPatrol Nordic-sovelluksen avulla). AirPatrol Nordicia voidaan myös ohjata tavallisella matkapuhelimella lähettämällä tekstiviestejä.

AirPatrol Nordicin avulla voit säätää pumpun toimintaa, huonelämpötilaa ja puhaltimien nopeusasetuksia etätoimintoina.



# Merkkivalot

Ohjaimessa on kolme merkkivaloa ja kaksi painiketta helppoa asetuksien suorittamista varten. Lisäksi laitteessa on myös kaksi infrapunamerkkivaloa, jotka välittävät viestisi lämpöpumppuun.

## LED 1 / virta

palaa - päällä

vilkkuu – ei virtaa, toimii akulla

poissa päältä – laite on poissa päältä

## LED 2 / kännykän merkkivalo

palaa - uudelleenkäynnistymisaika, SIM-kortti puuttuu tai tekstiviestiä käsitellään

Vilkkuu kerran (3 s välein) tila normaali

Vilkkuu kolme kertaa (3 s välein) ei signaalia kännykästä tai ei ole kytketty matkapuhelinverkkoon

vilkkuu (500 ms välin) datapuhelu on käynnissä

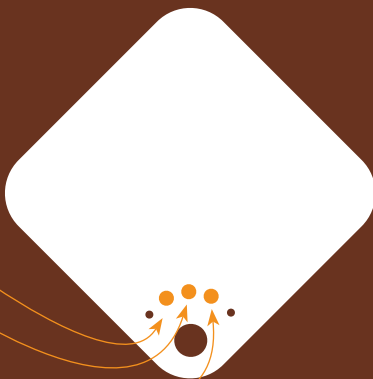
## LED 3 / IR LED

vilkkuu IR käynnissä

LED 1 / Virta

LED 2 /  
matkapuhelimen  
merkkivalo

LED 3 / IR merkkivalo



# Painikkeet

Näitä upotettuja painikkeita voidaan painaa vaikkapa oikaistun klemmarin avulla.

## Tyhjennyspainike (RESET)

**Lyhyt painallus** kytkee ohjaimen pois päältä silloin kun se toimii akulla.

Ohjaimessa on akku, joka pitää laitteen käynnissä myös silloin, kun laite irrotetaan verkkovirrasta.

Ohjain kytketään kokonaan pois päältä painamalla tyhjennyspainiketta. Kolme merkkivaloa vilkkuu noin sekunnin ajan ja ohjain kytkeytyy pois päältä.

Tämän painikkeen avulla myös tyhjennetään uusimmat asetukset (omistajan numero säilyy kuitenkin muuttumattomana)

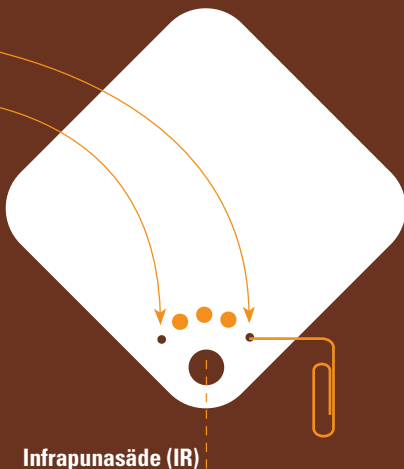
## Testauspainike (TEST)

**Lyhyt painallus** kytkee lämpöpumpun päälle tai pois päältä. Testauspainiketta voidaan käyttää ohjaimen infrapunasäteen (IR) pumppuun kytkennän varmistamiseen

**Testauspainike  
(TEST)**

**Tyhjennyspainike  
(RESET)**

**Huom!** Molempia painikkeita kolme sekunnin ajan samanaikaisesti painettaessa, laitteiston asetukset tyhjennetään, tehdasetukset palautetaan ja omistajan numero sekä lämpöpumpun asetukset poistetaan (samat toiminnot kuin tekstiviestikäskyllä "90").



# Virta

Virran loppuessa (virta = 0V), ohjain käy akun varassa ja kytkeytyy pois päältä akun jännitteen laskiessa alle 3.5V. uusi akku kestää noin 24 tuntia (muista että akun teho heikkenee ajan myötä). Käyttöaika tallennetaan ohjaimen pois päältä kytkemisen jälkeen. Ohjain voidaan kytkeä pois päältä painamalla tyhjennuspainiketta lyhyesti akun säästämiseksi silloin kun verkkovirtaa ei voi käyttää

## SIM-kortti

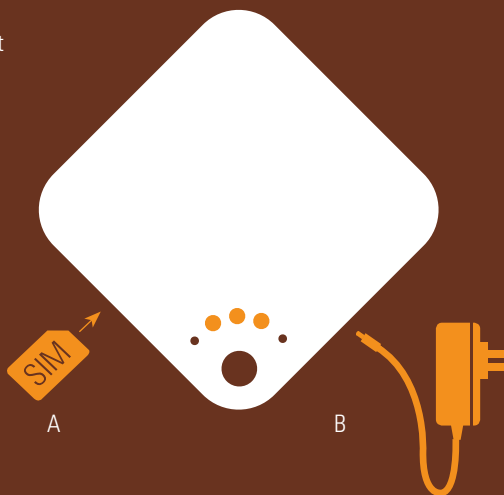
**Huom!** Varmista, että poistat SIM-kortin tunnusluvun (PIN) käytöstä AirPatrol Nordicia käyttäessäsi.

**Huom!** Varmista, että käyttämäsi SIM-kortti mahdollistaa AirPatrol Nordicin pääsyn 2G-verkkoon. AirPatrol Nordicia ei voi käyttää sellaisten SIM-korttien kanssa, jotka käyttävät ainoastaan 3G-verkkoa.

A) Varmista, että olet jo ottanut pois sim-kortin PIN-koodin.

Aseta SIM-kortti kuvan osoittamalla tavalla AirPatrol Nordicin.

B) Liitä sovitin AirPatrol Nordici alla olevaan aukkoon.



# AirPatrol Nordicin asennus

AirPatrol Nordic tulisi asentaa seinään lämpöpumpun sisälaitteen oikealle puolelle (katso kuvaa 1 siten, että infrapunalähetin osoittaa alaspäin. Näin infrapunasäde heijastuu lattiasta ja saavuttaa lämpöpumpun ilmaisimen mahdollisimman tehokkaasti.

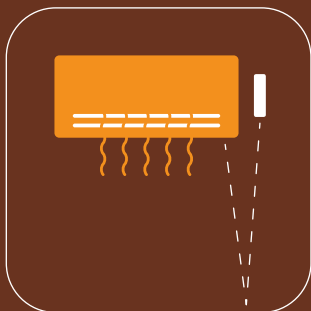
Myös muut kiinnitystavat ovat mahdollisia edellyttäen, että infrapunasäteen yhteys ohjaimesta pumppuun toimii.

**Huomio!** Paksut matot ja tummat lattiat voivat heikentää infrapunasädettä. Varmista ohjaimen testaustoiminnon avulla, että infrapunasäde saavuttaa varmasti pumpun ilmaisimen.



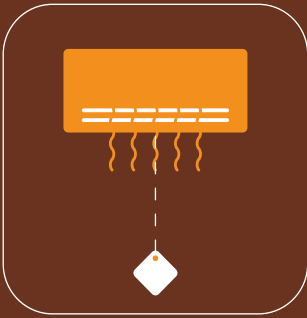
*Kuva 1*

Sisälaitteen oikealla puolella



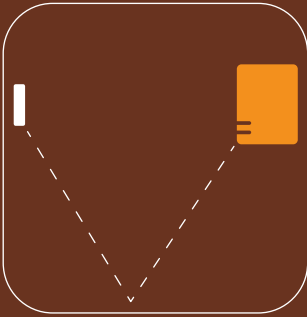
*Kuva 2*

Kiinnitetty sisälaitteen  
oikealle puolelle



*Kuva 3*

Sisälaitteen alapuolella



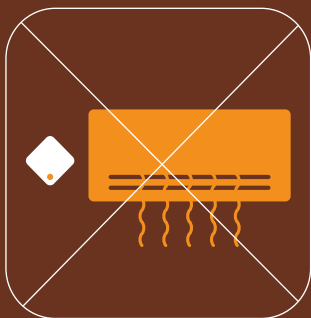
*Kuva 4*

Seinällä, sisälaitteen  
vastapäätä



*Kuva 5*

Ulkonemassa sisälaitteen  
vastapäätä



*Kuva 6, 7*

Älä aseta AirPatrol Nordicia sisälaitteen vasemmalle puolelle! Sisälaitteen sisällä oleva jäähdytyn voi estää AirPatrol Nordicin signaalin liikkumisen.



## AirPatrol Nordicin testaus

Varmista voiko AirPatrol Nordic lähettää käskyjä lämpöpumppuun kytkemällä pumppu pois päältä ja painamalla ohjaimen testauspainiketta. Yhteyden luomisen jälkeen, AirPatrol Nordic kytkee pumppun päälle viimeisten asetusten mukaisesti ja ohjaimen käyttö voidaan aloittaa.



# Lämpöpumpun käynnistys/sammutus

Käsky **ON** tekstiviestinä lähetettynä kytkee pumpun päälle.

Käsky **OFF** tekstiviestinä lähetettynä kytkee pumpun pois päältä



lämpöpumppu kytkeytyy  
päälle



lämpöpumppu kytkeytyy  
pois päältä

# Käskyt

AirPatrol Nordicia voidaan käyttää lämpöpumpun lämpötila-arvojen säätöön välillä 16-30 °C (oletus +20 °C) ja puhaltimien nopeudet ovat MIN, NORM, MAX, AUTO (oletus on NORM).

Tilan (AUTO, DRY, COOL, HEAT, T8, T9, T10) valitsemisen jälkeen, pumppu kytketty päälle 20 °C maksimilämpötilasäädöllä ja puhaltimet toimivat normaalisti, mikäli omistaja tai käyttäjät eivät toisin määrittele.

Pumpulle voidaan määritellä toinen lämpötila ja myös puhaltimien puhallusnopeutta voidaan säätää AirPatrol Nordicin avulla. Esimeriksi tekstiviesteillä: "COOL 19 MAX" säätää pumpun jäähdyttämään maksiminopeudella, kunnes 19 °C lämpötila on saavutettu. Lämpöpumpun toimintoja säädettäessä, AirPatrol Nordic vastaa aina tilan kertovalla tekstiviestillä (STATUS) .



AUTO

16

MIN

DRY

17

NORM

COOL

...

MAX

HEAT

29

30

T8; T9; T10

Yhdistele pumpun toiminta, huonelämpötila ja puhaltimien nopeudet sopivan sisäilman varmistamiseksi.

# Käyttäjätasot

AirPatrol Nordicin käyttäjän laitteen hallintaa ja laitteesta saatavan tiedon määrää voidaan säätää kolmelle eri tasolle:

1. **Omistaja** voi lähettää käskyjä, raporttiedusteluja, asetuskäskyjä sekä vastaanottaa AirPatrol Nordic-raporttiviestejä ja hälytysviestejä.
2. **Käyttäjät** voivat lähettää käskyjä ja raporttikyselyjä AirPatrol Nordicille, mutta eivät voi lähettää asetuskäskyjä.
3. **Kaikkien tasojen käyttäjät** voivat esittää ohjaimen tilaa koskevia raporttiedusteluja.



# Omistajan asettaminen

Asetukset voi suorittaa ainoastaan omistajaa. Mikäli omistajaa ei ole edeltävästi asetettu, omistajan numero voidaan lähettää mistä tahansa kännykkänumerosta. Tämä voidaan tehdä kahdella eri tavalla:

Tuleva omistaja lähettää tekstiviestin "93" ohjaimen. Tekstiviestin "93" jälkeen lähetetään tulevan omistajan kännykkänumero esim. "935012345" – voidaan lähettää mistä tahansa matkapuhelimesta.

Omistajan numero voi olla ulkomainen numero ("+" merkki ja maatunnus) tai kotimainen numero. Numeron pituuden on oltava 3-16 merkkiä ("+" on myös merkki).

Onnistuneen omistajan/omistajan numeron lisäämisen jälkeen tiedot vahvistetaan lähettämällä "VERSION" raporttitekstiviesti uudelle omistajalle.

Omistajan numeron asettamisen jälkeen, asetukset voidaan tehdä tästä omistajan numerosta. Kaikki yritykset muista numeroista jätetään huomioimatta. **Mikäli omistajan numeroa ei ole lisätty, kaikilla numeroilla on omistajan oikeudet (kaikki numerot voivat määritellä itsensä omistajiksi eikä hälytysviestejä lähetetä).** Mikäli omistaja ei ole asettanut käyttäjänumeroita, kaikilla numeroilla on käyttäjän oikeudet.

Mikäli epäilet, että AirPatrol Nordicia ohjataan luvottomasti muista numeroista, omistajan ja käyttäjän numerot kannattaa asettaa.

# Omistajan numeron poistaminen

Asetettu omistajan numero voidaan poistaa kännykän avulla ainoastaan omistajan toimesta suorittamalla laitteiston tyhjennyksen eli painamalla molempia ohjaimen painikkeita samanaikaisesti kolmen sekunnin ajan (laitteiston tyhjennystä voidaan käyttää myös silloin kun väärä omistajan numero on lisätty virheellisesti).



*AirPatrol*  
*nordic*

Edistyneet asetukset  
Rohkeille!

# Asetuksien tyhjennys

Asetuksien tyhjentämiseksi tekstiviesti "90" lähetetään ohjaimen.

AirPatrol Nordic vastaa SETUP -asetusraportilla:

"Omistaja: kaikki; käyttäjät: kaikki; pumppu: kaikki; parametri: 5, 24, 180, 30".

Tämä tarkoittaa sitä, että omistajaa ei ole määritetty; kaikki käyttäjät voivat lähettää käskyjä; pumpun mallia ei ole määritetty, puhelukäsky on valittu oletukseksi; "LOW TEMPERATURE" viesti lähetetään huonelämpötilan laskiessa alle 5 °C, "NO POWER" viesti kertoo sähkökatkoksesta 24 tunninaikana, "SERVICE" hälytysviestin väli on 180 päivää ja "HIGH TEMPERATURE" viesti lähetetään huonelämpötilan noustessa yli 30 °C

| Asetuskäsky<br>lähetetty tekstiviesti | Vastaus<br>tekstiviesti | Aktivoitu ohjaimen toiminto   |
|---------------------------------------|-------------------------|---|
| 90                                    | SETUP                   | Asetuksien tyhjennys (omistaja poistettu) ja ohjaimen uudelleenkäynnistys |
| 93                                    | VERSION                 | Omistajan numeron lisääminen ensimmäistä kertaa                           |

## Käyttäjän asettaminen

Käyttäjän numerot asetetaan lähettämällä tekstiviesti "91", jonka jälkeen lähetetään käyttäjän kännykkänumero. Esimeriksi: "91+35850123456" tai "9150123456" käyttäjän 1 lisäämiseksi, jolloin "50123456" on käyttäjän 1 kännykkänumero ja +358 on maatunnus. Käyttäjän numerot (omistaja, käyttäjä 1, käyttäjä 2) voivat olla ulkomaisia (numeron edessä on "+" ja maatunnus) tai kotimaisia. Numeron pituuden on oltava 3-16 merkkiä ("+" on myös merkki). Useita käskyjä voidaan sisällyttää samaan tekstiviestiin. Käyttäjän asettamisen jälkeen, AirPatrol Nordic vastaa SETUP-raporttaviestillä.

|       |  |
|-------|--|
| 91xx* | User1 numeron lisääminen (poistetaan: 910)     |
| 92xx* | User2 numeron lisääminen (poistetaan: 920)     |
| 93xx* | Omistajan numeron lisääminen (poistetaan: 930) |

\*xx tarkoittaa kännykkänumeroa

## Useat eri käskyt

Mikäli useita erilaisia parametreja halutaan asettaa yhdellä tekstiviestillä erottelemalla käskyt toisistaan joillakin seuraavista:

välilyönti

pilkku “,”

puolipiste “;”

Esimerkiksi tekstiviesti „91+358550111111 92+358550222222 9513 9720” asettaa käyttäjän1 ja käyttäjän 2 numerot, määrittelee lämpöpumpun malliksi “Fujitsu Nocria” sekä määrittelee NO POWER viestin lähettämisen välittömästi sähkökatkoksen ilmetessä.

Mikäli usean eri käskyn asetuksiin sisältyvä käsky on virheellinen, omistaja saa virheviestin. Kaikki oikeat, virheviestiä edeltävät viestit käynnistetään tässä tilassa.

Usean eri käskyn asetuksien lähettäjä saa aina SETUP-raportin AirPatrol Nordicilta tekstiviestinä, joka vahvistaa käskyjen saapumisen ohjaimen. Käskyn edessä tai takana voi olla välilyöntejä, mutta niitä ei saa olla käskyn sisällä, sillä ne vaikuttavat koodiin

# Lämpöpumpun mallin asetus

Pumppu voidaan määrittellä kolmella eri tasolla:

## 1. Pumpun tarkka nimi: valmistaja ja malli.

Suosittelaaan tehokkainta toimintaa varten.

## 2. Pumpun valmistaja.

Mikäli vain pumpun valmistaja valitaan, toimintoja T8/T9/T10 ei tarkisteta ja käsky lähetetään myös silloin kun pumpussa ei ole T8/T9/T10 -käyttötilaa. Mikäli pumpun tarkkaa mallia ei löydy luettelosta verkkosivuiltamme tai tästä ohjekirjasta, AirPatrol Nordic voi toimia tai olla toimimatta kyseisen lämpöpumpun kanssa eikä AirPatrol Nordicin valmistaja ole tästä vastuussa.

## 3. Kaikki pumppumallit

Mikäli valitset kaikki pumppumallit (tekstiviesti: "950"), Panasonic, Mitsubishi Electric ja Fujitsu jm infrapunakäskyt lähetetään pumppuun ja AirPatrol Nordicia voidaan käyttää määrittelemättä pumppua sen tarkemmin.

| Tekstiviestillä lähetetty asetuskäsky | Lämpöpumpun malli ja sarja | T8/T10* |
|---------------------------------------|----------------------------|---------|
| 950                                   | All pump models            | T8/T10  |
| 951                                   | <b>Fujitsu</b>             | T10     |
| 9511                                  | Fujitsu LTC                | T10     |
| 9512                                  | Fujitsu LEC(N)             | T10     |
| 9513                                  | Fujitsu LAC                | T10     |
| 9514                                  | Fujitsu Nocria             |         |
| 953                                   | <b>Panasonic</b>           | T8      |
| 9531                                  | Panasonic HE               | T8      |
| 9532                                  | Panasonic NE               | T8      |
| 9533                                  | Panasonic XE               | T8      |
| 9534                                  | Panasonic RE               |         |
| 9535                                  | Panasonic E                |         |
| 9536                                  | Panasonic CE               |         |
| 9537                                  | Panasonic E-GFE            |         |

| Tekstiviestillä lähetetty asetuskäsky | Lämpöpumpun malli ja sarja | T8/T10* |
|---------------------------------------|----------------------------|---------|
| 954                                   | <b>Mitsubishi Electric</b> | T10     |
| 9541                                  | Mitsubishi Electric FD     |         |
| 9542                                  | Mitsubishi Electric GE     | T10     |
| 9543                                  | Mitsubishi Electric EF     | T10     |
| 9544                                  | Mitsubishi Electric KA     |         |
| 9545                                  | Mitsubishi Electric FH     | T10     |
| 955                                   | <b>Bosch</b>               | T10     |
| 9551                                  | Bosch EHP-AA               | T10     |
| 956                                   | <b>IVT</b>                 | T10     |
| 9561                                  | IVT KHR-N                  | T10     |
| 9562                                  | IVT LR-N                   | T10     |
| 9563                                  | IVT HR-N                   | T10     |
| 957                                   | <b>Mitsubishi Heavy</b>    |         |



| Tekstivies-<br>tillä lähetetty<br>asetuskäskey | Lämpöpumpun malli ja sarja    | T8/T10* |
|--|-------------------------------|---------|
| 9571   | Mitsubishi Heavy<br>SRK-ZJX   |         |
| 9572   | Mitsubishi Heavy<br>SRK-ZK    |         |
| 9573   | Mitsubishi Heavy<br>SRF-ZJX   |         |
| 9574   | Mitsubishi Heavy FDEN         |         |
| 958  | <b>LG</b>                     | T9      |
| 9581   | LG Gallery                    |         |
| 9582   | LG ArtCool                    |         |
| 9583   | LG Libero                     |         |
| 9584   | LG Prestige                   |         |
| 9585   | LG Noric Prestige             | T9      |
| 9586   | LG Nordic ArtCool             | T9      |
| 95A  | <b>Electrolux</b>             |         |
| 95A1   | Electrolux EXH-HL             |         |
| 95A2   | Electrolux EACS               |         |
| 95B  | <b>Midea</b>                  | T8      |
| 95B1   | Midea Premier                 | T8      |
| 95B2   | Midea MSAN                    | T8      |
| 95B3   | Midea ALPS                    | T8      |
| 95B4   | Midea MSR1                    |         |
| 95C  | <b>Daikin</b>                 | T10     |
| 95C1   | Daikin Nexura (FVXG)          | T10     |
| 95C2   | Daikin Emura (FTXG)           | T10     |
| 95C3   | Daikin Ururu Sarara<br>(FTXR) | T10     |
| 95C4   | Daikin FTXL                   | T10     |
| 95C5   | Daikin FVXS                   | T10     |

| Tekstivies-<br>tillä lähetetty<br>asetuskäskey | Lämpöpumpun malli ja sarja | T8/T10* |
|--|----------------------------|---------|
| 95D  | <b>Hitachi</b>             |         |
| 95D1   | Hitachi Summit             |         |
| 95D2   | Hitachi Premium            |         |
| 95E  | <b>Samsung</b>             |         |
| 95E1   | Samsung K-series           |         |
| 95E2   | Samsung Y-series           |         |
| 95E5   | Samsung P-series           |         |
| 95E6   | Samsung T-series           |         |
| 95F  | <b>Sharp</b>               | T10     |
| 95F1   | Sharp AY-ZP-KR             | T10     |
| 95F2   | Sharp AY-XP-GHR            |         |
| 95F3   | Sharp AY-XPC-JR            |         |
| 95F4   | Sharp AY-XPC-JHR           |         |
| 95F5   | Sharp AY-XPC-LR            |         |
| 95G  | <b>General</b>             | T10     |
| 95G1   | General LTCA/LTCN          | T10     |
| 95G2   | General LEC/LECN           | T10     |
| 95G3   | General LVCB/LVCN          | T10     |
| 95G4   | General LBC                |         |
| 95H  | <b>Fuji</b>                | T10     |
| 95H1   | Fuji LU                    | T10     |
| 95H2   | Fuji LEC/LEC(N)            | T10     |
| 95H3   | Fuji Nocria(LB)            |         |
| 95H4   | Fuji LA                    | T10     |
| 95H5   | Fuji LF                    | T10     |
| 95J  | <b>Altech</b>              | T8      |
| 95J1   | Altech VP                  | T8      |

\* T8/T10 on lämpöpumpun toiminto, joka estää huonelämpötilaa vastaavasti laskemasta alle 8; 9 tai 10 °C.

# Hälytysviestin asetukset

Omistaja voi muuttaa niitä oletusarvojen olosuhteita, joissa hälytysviestejä lähetetään. Esimerkiksi tekstiviesti "9713" madaltaa huonelämpötila-arvon, jossa "LOW TEMPERATURE" tekstiviesti lähetetään oletusarvosta 5 °C arvoon 3 °C

| Lähtetäjäasetuskäskyn tekstiviesti | Vastauksen tekstiviestimuoto | AirPatrol Nordicin toiminto, jonka käynnistit | Oletusarvot |
|------------------------------------|------------------------------|---|-------------|
| 971xx*                             | SETUP                        | lämpötilakynnys „LOW TEMPERATURE” viestille   | 5 °C        |
| 972xx*                             | SETUP                        | ”NO POWER” viesti sähkökatkos tunteina        | 24 h        |
| 973xx*                             | SETUP                        | ”SERVICE” viestin väli päivinä                | 180 days    |
| 974xx*                             | SETUP                        | lämpötilakynnys „HIGH TEMPERATURE” viestille  | 30 °C       |

\* xx viittaa numeerisen arvon paikkaan

Parametrit 971 voivat olla välillä 0-16

Parametrit 972 voivat olla välillä 0-48

Parametrit 973 voivat olla välillä 0-360

Parametrit 974 voivat olla välillä 17-40

Asettamalla parametrin 971 arvoon 0, (esim. lähettämällä tekstiviestin "9710"), ohjain ei lähetä matalasta lämpötilasta kertovaa "LOW TEMPERATURE" -viestiä.

Mikäli parametrin 972 arvoksi asetetaan 0, sähkökatkoksesta kertova "NO POWER" – viestistä ei lähetetä.

Mikäli parametrin 973 arvoksi asetetaan 0, huoltoon viittaavaa viestiä "SERVICE" ei lähetetä

Asettamalla parametrin 974 arvoon 0, ohjain ei lähetä korkeasta lämpötilasta kertovaa "HIGH TEMPERATURE" -viestiä.

# Hälytysviestit

**Huom!** Hälytysviestit lähetetään ainoastaan omistajalle

| AirPatrol Nordicin hälytystekstiviesti             | Hälytystekstiviestin tarkoitus | Viesti sähkökatkos/hälytyskynnys                                      |
|--|--------------------------------|---|
| esim. "LOW TEMPERATURE: 6 °C" (rajan ollessa 7 °C) | Huonelämpötila on matala       | 24h / +5 °C   |
| NO POWER   | 220V sähkökatkos               | Oletus: 24h   |
| esim. "SERVICE: 1 päivää "                         | Huollon aikaa                  | Oletus: 180 päivää  |
| VERSION  | Uusi omistaja                  | Uuden omistajan asettamisen jälkeen tai omistajan vaihtamisen jälkeen |



# Virheviestit

## “Virheviesti: teksti”

Tekstiviesti lähetetään, mikäli käskyssä oli virhe. Esimerkiksi, tekstiviesti “cool19max” aiheuttaa vastauksen “Error command: cool19max”. Muista, että AirPatrol Nordic palauttaa ainoastaan virheellisen käskyn eikä ehdota oikeaa (virhe esimerkissä tarkoittaa välilyöntien puuttumista käskyjen välissä).

## “Error userrights: text”

Tekstiviesti lähetetään, mikäli käyttäjällä ei ole oikeuksia kyseisen käskyn käyttöön.

## “Error pump command: text”

Tekstiviesti tarkoittaa sitä, että T8/T9/T10 toimintoa ei ole käytettävissä kyseiselle pumpulle.

Mikäli AirPatrol Nordic ei pysty lähettämään tekstiviestiä, lähettämistä yritetään uudelleen minuutin kuluttua.

# Raporttiviestit

Pumpun tilaa, ohjaimen tilaa ja ohjaimen asetuksia koskevia viestejä voidaan lähettää AirPatrol Nordicille. Raporttiviestit lähetetään ainoastaan pyynnön lähettäjälle.

| Käsky<br>lähettämäsi<br>tekstiviesti | Käsky tekstiviestin<br>toiminto | Esimerkki vastausviestistä   |
|--------------------------------------|---------------------------------|--|
| STATUS                               | Pumpun tila pyyntö              | Pump: ON; Mode: HEAT; Fan: MAX;  |
| VERSION                              | Ohjain tilapyyntö               | Ver: 1.01b05; Pump: Panasonic, ON; Power: ON (4.37V); Room: 19C; GSM: 14,1; Life: 00.05; Owner: +358550111111; |
| SETUP                                | Asetuspyyntö                    | Owner: +358550111111; Users: All; Pump: Panasonic, ON/OFF; Param: 5,24,180; 30                                 |

## Pumpun "STATUS" -tilaraportin esittely

| Pumpun "STATUS" –tilaraportti<br>Tekstiviestimuoto | Vastaustekstiviestimalli                  |
|--|---|
| Pump: ON/OFF/NO POWER                              | Pumppu PÄÄLLÄ/POISSA PÄÄLTÄ/<br>EI VIRTAA |
| Mode: AUTO/DRY/COOL/HEAT/T8/T10                    | Pumpun tila                               |
| Fan: AUTO/MIN/NORM/MAX                             | Puhaltimen nopeus                         |
| Temp: xxC  | Pumpun lämpötila                          |
| Room: xxC  | Huonelämpötila                            |

## Ohjaimen "VERSION" -versioraportin esittely

| Tekstiviestiformaatti | Esittely   |
|-----------------------|--|
| Ver: version number   | AirPatrol Nordicin valmistajan versio  |
| Pump: type,ON/OFF     | pumpun tila: tyyppi ja<br>PÄÄLLÄ / POISSA PÄÄLTÄ   |
| Power: ON/OFF(x.xxV)  | Jännite 5V tulo ja akun jännite<br>(3.50V-4.20V)   |
| Room: xxC             | Huonelämpötila celsiusasteina  |
| GSM: sq, cell         | GSM signaalin vahvuus (0-31,99) ja<br>GSM-alue tiedot (1-paikallinen verkko,<br>5-roaming) |
| Life: mm.dd           | Ohjaimen käyttöaika: kk, päivää  |
| Owner: number         | Omistajan puhelinnumero  |

## ”SETUP” -asetusraportin esittely

| Tekstiviestiformaatti          | Esittely   |
|--------------------------------|--|
| Owner: number / All            | Omistajan numero tai kaikki (ALL), mikäli ei ole määritelty  |
| Users: number1, number2 / All  | Käyttäjä1 ja käyttäjä2 numero tai kaikki (ALL), mikäli ei ole määritelty   |
| Pump: pump manufacturer's name | Valittu pumppu:<br>Fujitsu; Panasonic; Mitsubishi Electric; Bosch; IVT; Mitsubishi Heavy; LG; Electrolux; Midea; Daikin; Hitachi; Samsung; Sharp ; General; Fujji; Altech; ALL |
| Param: x1,x2,x3,x4             | Parametrit: 971 (matala lämpötila), 972 (ei virtaa), 973 (huolto), 974 (korkea lämpötila)  |

# AirPatrol Nordicin käskyt

## Lämpöpumppu PÄÄLLÄ / POISSA PÄÄLTÄ

| Käskey tekstiviesti | Lämpöpumpun toiminta |
|---------------------|----------------------|
| ON                  | Pumppu PÄÄLLÄ        |
| OFF                 | Pumppu POISSA PÄÄLTÄ |

## Uudelleenkäynnistys ja omistajan numeron lisääminen

| Käskey Tekstiviesti | Ohjaimen toiminta  |
|---------------------|--|
| 90                  | Asetuksen tyhjennys (Omistaja poistettu) ja ohjaimen uudelleenkäynnistys |
| 93                  | Omistajan numeron lisääminen ensimmäistä kertaa                          |

## Käskyt

| Käsky tekstiviesti | Lämpöpumpun toiminta          |
|--------------------|-------------------------------|
| AUTO               | AUTO (+20 °C, puhallin: NORM) |
| DRY                | DRY (+20 °C, puhallin: NORM)  |
| COOL               | COOL (+20 °C, puhallin: NORM) |
| HEAT               | HEAT (+20 °C, puhallin: NORM) |
| T8                 | T8 tila                       |
| T9                 | T9 tila                       |
| T10                | T10 tila                      |

## Lämpöpumpumallin asetukset

| Tekstiviestillä lähetetty asetuskäsky | Lämpöpumpun malli ja sarja | T8/T10* |
|---------------------------------------|----------------------------|---------|
| 950                                   | All pump models            | T8/T10  |
| 951                                   | <b>Fujitsu</b>             | T10     |
| 9511                                  | Fujitsu LTC                | T10     |
| 9512                                  | Fujitsu LEC(N)             | T10     |
| 9513                                  | Fujitsu LAC                | T10     |
| 9514                                  | Fujitsu Nocria             |         |
| 953                                   | <b>Panasonic</b>           | T8      |
| 9531                                  | Panasonic HE               | T8      |
| 9532                                  | Panasonic NE               | T8      |
| 9533                                  | Panasonic XE               | T8      |
| 9534                                  | Panasonic RE               |         |
| 9535                                  | Panasonic E                |         |
| 9536                                  | Panasonic CE               |         |
| 9537                                  | Panasonic E-GFE            |         |
| 954                                   | <b>Mitsubishi Electric</b> | T10     |
| 9541                                  | Mitsubishi Electric FD     |         |
| 9542                                  | Mitsubishi Electric GE     | T10     |
| 9543                                  | Mitsubishi Electric EF     | T10     |

| Tekstiviestillä lähetetty asetuskäsky | Lämpöpumpun malli ja sarja | T8/T10* |
|---------------------------------------|----------------------------|---------|
| 9544                                  | Mitsubishi Electric KA     |         |
| 9545                                  | Mitsubishi Electric FH     | T10     |
| 955                                   | <b>Bosch</b>               | T10     |
| 9551                                  | Bosch EHP-AA               | T10     |
| 956                                   | <b>IVT</b>                 | T10     |
| 9561                                  | IVT KHR-N                  | T10     |
| 9562                                  | IVT LR-N                   | T10     |
| 9563                                  | IVT HR-N                   | T10     |
| 957                                   | <b>Mitsubishi Heavy</b>    |         |
| 9571                                  | Mitsubishi Heavy SRK-ZJX   |         |
| 9572                                  | Mitsubishi Heavy SRK-ZK    |         |
| 9573                                  | Mitsubishi Heavy SRF-ZJX   |         |
| 9574                                  | Mitsubishi Heavy FDEN      |         |
| 958                                   | <b>LG</b>                  | T9      |
| 9581                                  | LG Gallery                 |         |

| Tekstiviestillä lähetetty asetuskäsky | Lämpöpumpun malli ja sarja | T8/T10* |
|---------------------------------------|----------------------------|---------|
| 9582                                  | LG ArtCool                 |         |
| 9583                                  | LG Libero                  |         |
| 9584                                  | LG Prestige                |         |
| 9585                                  | LG Noric Prestige          | T9      |
| 9586                                  | LG Nordic ArtCool          | T9      |
| 95A                                   | <b>Electrolux</b>          |         |
| 95A1                                  | Electrolux EXH-HL          |         |
| 95A2                                  | Electrolux EACS            |         |
| 95B                                   | <b>Midea</b>               | T8      |
| 95B1                                  | Midea Premier              | T8      |
| 95B2                                  | Midea MSAN                 | T8      |
| 95B3                                  | Midea ALPS                 | T8      |
| 95B4                                  | Midea MSR1                 |         |
| 95C                                   | <b>Daikin</b>              | T10     |
| 95C1                                  | Daikin Nexura (FVXG)       | T10     |
| 95C2                                  | Daikin Emura (FTXG)        | T10     |
| 95C3                                  | Daikin Ururu Sarara (FTXR) | T10     |
| 95C4                                  | Daikin FTXL                | T10     |
| 95C5                                  | Daikin FVXS                | T10     |
| 95D                                   | <b>Hitachi</b>             |         |
| 95D1                                  | Hitachi Summit             |         |
| 95D2                                  | Hitachi Premium            |         |
| 95E                                   | <b>Samsung</b>             |         |

| Tekstiviestillä lähetetty asetuskäsky | Lämpöpumpun malli ja sarja | T8/T10* |
|---------------------------------------|----------------------------|---------|
| 95E1                                  | Samsung K-series           |         |
| 95E2                                  | Samsung Y-series           |         |
| 95E5                                  | Samsung P-series           |         |
| 95E6                                  | Samsung T-series           |         |
| 95F                                   | <b>Sharp</b>               | T10     |
| 95F1                                  | Sharp AY-ZP-KR             | T10     |
| 95F2                                  | Sharp AY-XP-GHR            |         |
| 95F3                                  | Sharp AY-XPC-JR            |         |
| 95F4                                  | Sharp AY-XPC-JHR           |         |
| 95F5                                  | Sharp AY-XPC-LR            |         |
| 95G                                   | <b>General</b>             | T10     |
| 95G1                                  | General LTCA/LTCN          | T10     |
| 95G2                                  | General LEC/LECN           | T10     |
| 95G3                                  | General LVCB/LVCN          | T10     |
| 95G4                                  | General LBC                |         |
| 95H                                   | <b>Fuji</b>                | T10     |
| 95H1                                  | Fuji LU                    | T10     |
| 95H2                                  | Fuji LEC/LEC(N)            | T10     |
| 95H3                                  | Fuji Nocria(LB)            |         |
| 95H4                                  | Fuji LA                    | T10     |
| 95H5                                  | Fuji LF                    | T10     |
| 95J                                   | <b>Altech</b>              | T8      |
| 95J1                                  | Altech VP                  | T8      |

## Hälytysviestin asettaminen

| Lähetettäväsi asetuksen käskyteksti-viesti | Vastauksen tekstiviesti-formaatti | Käynnistämäsi AirPatrol Nordicin toiminto                       | Oletus-arvot |
|--|-----------------------------------|---|--------------|
| 971xx*                                     | SETUP                             | lämpötilakynnys matalan lämpötilan „LOW TEMPERATURE” -viestille | 5 °C         |



| Lähetettäväsi asetuksen käskytekstiviesti | Vastauksen tekstiviesti-formaatti | Käynnistämäsi AirPatrol Nordicin toiminto                        | Oletus-arvot |
|---|-----------------------------------|--|--------------|
| 972xx*                                    | SETUP                             | ”NO POWER” -viestin sähkökatkos tunteina                         | 24 h         |
| 973xx*                                    | SETUP                             | ”SERVICE” -huoltoviestin: 180 päivää                             | 180 days     |
| 974xx*                                    | SETUP                             | lämpötilakynnys korkean lämpötilan „HIGH TEMPERATURE” -viestille | 30 °C        |

Parametrit 971 voivat olla välillä 0-16

Parametrit 972 voivat olla välillä 0-48

Parametrit 973 voivat olla välillä 0-360

Parametrit 974 voivat olla välillä 17-40

\* xx viittaa numeerisen arvon paikkaan

## Hälytysviestit

| AirPatrol Nordicin hälytystekstiviesti               | Hälytystekstiviestin tarkoitus | Viesti sähkökatkos/hälytyskynnys                              |
|--|--------------------------------|---|
| e.g. ”LOW TEMPERATURE: 6 °C” (rajan ollessa 7 °C)    | Huonelämpötila on matala       | 24h / +5 °C   |
| e.g. ”HIGH TEMPERATURE: 32 °C” (rajan ollessa 31 °C) | Huonelämpötila on matala       | 24h / +30 °C  |
| NO POWER   | 220V sähkökatkos               | Oletus: 24h   |
| e.g. ”SERVICE: 1 days”                               | Huolto                         | Oletus: 180 päivää  |
| VERSION  | Uusi omistaja                  | Uuden omistajan asettamisen tai omistajan vaihtamisen jälkeen |

## Ota yhteyttä

Lisätietoja löytyy osoitteesta [www.AirPatrol Nordic.eu](http://www.AirPatrol Nordic.eu)

Käyttöön liittyvät tiedustelut voi lähettää osoitteeseen [support@AirPatrol Nordic.eu](mailto:support@AirPatrol Nordic.eu)

# Hva gjør AirPatrol Nordic?

AirPatrol Nordic er en varmepumpekontroller som man styrer med mobiltelefon. Den er kompatibel med de fleste produsenters varmepumper og alle mobiltelefoner (sjekk AirPatrol Nordic.eu for fullstendig liste). Den enkleste måten å anvende AirPatrol Nordic er med en smarttelefon ved bruk av AirPatrol Nordic app som er tilgjengelig for nedlasting på Android Market eller App Store (for iPhone). Den kan også styres med tekstmeldinger (SMS) fra en vanlig mobiltelefon. AirPatrol Nordic gir deg fjernstyrt kontroll over modus, romtemperatur og innstillinger for viftehastighet på din varmepumpe. AirPatrol Nordic kan også informere deg om lav romtemperatur, strømbryt og varmepumpens serviceintervaller.



# Indikatorlys

Kontrolleren har 3 LED-indikatorer og 2 taster for enkel innstilling. Den har også 2 infrarøde LED som overfører dine ordre til varmpumpen.

## LED 1 - Strøm

på slått på

blinkende ingen strøm, batteridrift

av slått av

## LED 2 - mobiltelefon LED

on tid for omstart, mangler SIM eller behandler SMS

1 blink (3 s intervall) normal status

3 blinks (3 s intervall) intet signal fra mobiltelefon eller ikke koblet til mobilnettverket

blinkende (500 ms intervall) aktiv dataforbindelse

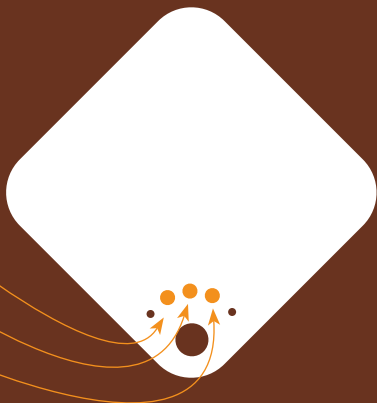
## LED 3 - IR LED

blinkende overføring via IR

LED 1 - Strøm

LED 2 -  
mobiltelefon LED

LED 3 - IR LED



# Taster

Bruk en utrettet binders eller lignende til å presse de innfelte tastene.

## RESET knapp

Et kort trykk slår av kontrolleren mens den er batteridrevet.

Kontrolleren har et batteri som holder den i drift selv om den er frakoblet fra vegguttaket. Trykk på RESET-knappen for å slå kontrolleren fullstendig av. De 3 LED-lys blinker for ca. ett sekund og kontrolleren blir slått av. Bruk også denne knappen hvis du vil slette de siste innstillingene (brukerens nummer vil bli uendret).

## TEST knapp

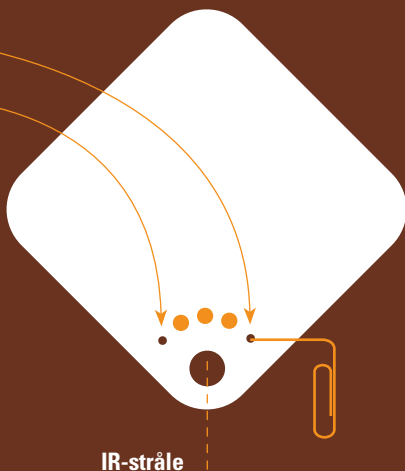
Et kort trykk slår varmpumpen PÅ/AV

Bruk TEST-knappen for å bekrefte at IR-strålen fra kontrolleren oppnår varmpumpen.

TEST knapp

RESET knapp

**OBS!** Det å trykke ned begge knapper samtidig i 3 sekunder setter i gang grundig nullstilling: gjenoppretter fabrikkinnstillinger, sletter eiernummer og varmpumpens innstillinger (samme funksjon som med kommando SMS "90").



# Strøm

Når strømmen er ute (strøm = 0V) vil kontrolleren fortsette drift med hjelp av batteri og slår seg av når batteriets spenning faller under 3.5V. Et nytt batteri varer i ut ca. 24 timer (bemerk at batteriets kapasitet reduseres over tiden). Etter at kontrolleren er blitt slått av lagres kjøretiden. Man kan spare batteriets levetid når strømmen er ute ved å slå av kontrollen ved ett kort trykk på RESET-knappen.

# SIM-kort

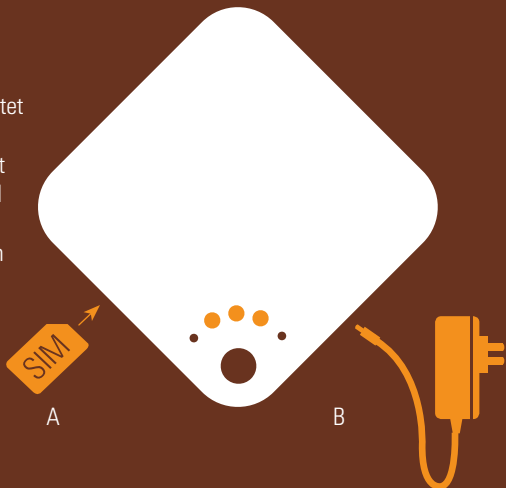
**OBS!** Sørg for å deaktivere PIN-koden på SIM-kortet som du anvender i AirPatrol Nordic.

**OBS!** Sørg for at SIM-kortet som du anvender i AirPatrol Nordic har tilgang til 2G-nettverk. AirPatrol Nordic er ikke kompatibel med SIM-kort som bruker kun 3G-nettverk.

A) Kontroller at du tidligere har deaktivert SIM-kortet PIN-kode.

Sett inn SIM-kortet som vist i AirPatrol Nordic.

B) Koble adapteren til stikkontakten under AirPatrol Nordic.



# Installering av AirPatrol Nordic

AirPatrol Nordic skal monteres på veggen til høyre for din varmepumpes innendør-senhet (se bilde 1), IR-sender pekende nedover. På denne måten gjenspeiles IR-strålen fra gulvet og kommer mest effektivt til varmepumpens sensorer.

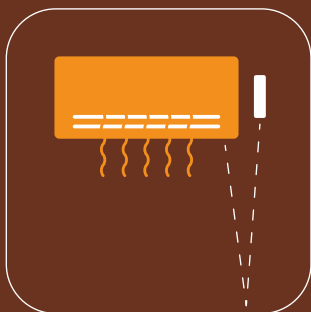
Det finnes også andre monteringsalternativer så lenge som IR-overføringen fra kontroller til varmepumpe fungerer.

OBS! Tykke tepper og mørke gulv kan forvrengte IR-strålen. Sørg for at IR-strålen kommer til pumpens sensorer ved å bruke kontrollerens Test-funksjon.



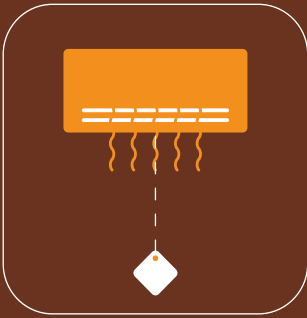
Bilde 1

På høyre side av innendørsenhet



Bilde 2

Montert til høyre side av innendørsenhet



*Bilde 3*

Under innendørsenhet



*Bilde 4*

På veggen, rett overfor innendørsenhet



*Bilde 5*

På en hylle, rett overfor innendørsenhet

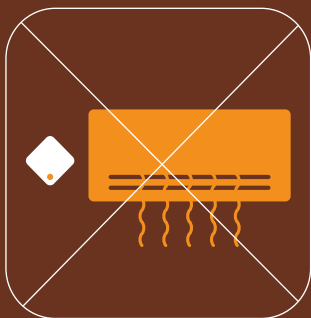


Fig. 6, 7

Plasser ikke AirPatrol Nordic på venstre side av innendørsenhet!  
Innendørsenhetens interne radiator kan blokkere signal fra AirPatrol Nordic.



## Testing av AirPatrol Nordic

For å kontrollere om AirPatrol Nordic kan sende kommandoer til din varmepumpe slå av pumpen og trykk på kontrollerens TEST-knapp. Når forbindelsen er opprettet vil AirPatrol Nordic slå pumpen på med de siste innstillingene og du kan fortsette å bruke kontrolleren.



# Slå varmepumpe PÅ/AV

Kommando SMS **ON** slår varmepumpen på.  
Kommando SMS **OFF** slår varmepumpen av.



slår varmepumpen på



slår varmepumpen av

# Kommandoer

Omfanget av varmepumpens temperaturverdier som AirPatrol Nordic kontrollerer er 16-30 °C (standard +20 °C) og viftehastigheter er MIN, NORM, MAX (standard er NORM). Etter å ha valgt modus (AUTO, DRY, COOL, HEAT, T8, T10) blir varmepumpen slått på med 20 °C maks. temperatur og normal viftehastighet, med mindre innstilt annerledes av Eier eller Brukere.

Med AirPatrol Nordic er det mulig å fastsette ulike temperaturer og viftehastigheter hos varmepumpen. F. eks. vil SMSen: "COOL 19 MAX" få pumpen til kjøle ned til 19 °C mens viften går på maks. hastighet.

Når du endrer varmepumpens funksjon vil AirPatrol Nordic alltid svare med en SMS for å bekrefte STATUS.



AUTO

16

MIN

DRY

18

NORM

COOL

...

MAX

HEAT

28

30

T8; T9; T10

Kombiner pumpens modus, romtemperatur og viftehastighet for en hjemmeetmosfære som du liker best.

# Brukernivåer

Kontrollmengden som AirPatrol Nordic brukere har over enheten og informasjonsmengde som de mottar fra enheten kan deles på 3 nivåer:

1. **Eieren** kan sende kommandoer, rapportforespørsler, innstillingskommandoer og motta AirPatrol Nordic Rapportmeldinger og alarmmeldinger.
2. **Brukere** kan sende kommandoer og rapportforespørsler til AirPatrol Nordic, men ikke sende innstillingskommandoer
3. **Brukere på alle** nivåer kan sende rapportforespørsler om kontrollereens status.



# Eierinnstillinger

Innstillinger kan utføres av Eierens. Hvis det ikke er blitt fastsatt Eier tidligere, kan Eierens nummer sendes fra hvilket som helst mobiltelefonnummer. Det finnes 2 muligheter å utføre dette:

Den kommende Eierens sender SMSen «93» til kontrolløren. SMS som inneholder «93» etterfulgt av den kommende Eierens mobilnummer – dvs. «935012345» – sendes fra hvilken som helst mobiltelefon.

Eierens nummer kan være internasjonal (med "+" symbol og landskode) eller lokal. Nummerets lengde må være 3-16 symboler ("+" teller som 1 symbol).

Vellykket innlegging av Eiernummer/endring av Eiernummer bekreftes med "VERSION" rapport SMS

Som blir sendt til den nye Eierens.

Etter et Eiernummer er blitt innstilt, kan øvrige innstillinger gjøres fra Eiernummeret. Alle andre numre som forsøker å endre innstillinger vil bli ignorert. Hvis intet Eiernummer er lagt inn kan alle numre ha Eierrettigheter (alle numre kan tilordne seg selv eierrettigheter og det vil ikke bli sent alarmmeldinger). Hvis Eierens ikke har innstilt Brukernumre har alle numre Brukerrettigheter.

Dersom du har mistanke om at AirPatrol Nordic kan være kontrollert av ikke godkjente numre, anbefaler vi å legge inn Eierens og Brukernes numre

## Nullstilling av Eiernummer

Har man allerede lagt inn Eiernummer, kan det nullstilles via mobiltelefon kun av selve Eierens eller ved å utføre grundig nullstilling ved å trykke begge kontrollernappene samtidig i 3 sekunder (grundig nullstilling kan kun brukes dersom feil Eiernummer legges inn ved en feil).



*AirPatrol*  
*nordic*

Avansert innstilling  
Til de modige!

# Nullstilling av innstillinger

For nullstilling av innstillinger send SMSen "90" til kontrolleren. AirPatrol Nordic svarer med SETUP-rapport:

"Owner: All; Users: All; Pump: All; Param: 5, 24, 180, 30".

Det betyr at Eier er uspesifisert; alle brukere kan sende kommandoer; pumpemodell er uspesifisert, anropskommandoer er satt til standard; "LOW TEMPERATURE" melding sendes hvis romtemperaturen faller under 5 °C, blackout av "NO POWER" melding er i 24 timer og intervall for "SERVICE" alarmmelding er 180 dager.

| Innstillingskommando<br>SMS som du sender | Svar-SMS | Kontrollerfunksjon som du aktiverer   |
|---|----------|---|
| 90  | SETUP    | Nullstilling av innstillinger (Eier slettet) og gjenoppstart av kontrollere |
| 93  | VERSION  | Førstegangs innlegging av Eiernummer  |

## Brukerinnstillinger

For innstilling av Brukernumre begynn din kommando- SMS med "91", etterfulgt med Eierens mobiltelefonnummer. F. eks.: "91+47412345678" eller "91412345678" for å legge inn Bruker1 nummer der "412345678" er mobiltelefonnummer for Bruker1 og +47 er landskode. Brukernumre (Eier, Bruker1, Bruker2) kan være internasjonale (med "+" symbol og landskode) eller lokal. Nummerets lengde må være 3-16 symboler ("+" teller som ett symbol). Multikommandoer kan også kombineres til en SMS. Når en Bruker er blitt innstilt svarer AirPatrol Nordic med SETUP-rapport melding.

Innstillingskommando SMS som du sender

Kontrollerfunksjon som du aktiverer

91xx\*

Innlegging av Bruker1 nummer  
(for å slette: 910)

92xx\*

Innlegging av Bruker2 nummer  
(for å slette: 920)

93xx\*

Innlegging av Eiernummer  
(for å slette: 930)

*\*xx angir plassen til mobiltelefonnummer*

## Multikommandoer

Hvis du vil innstille flere parametere med én SMS kan du skille kommandoer med en av følgende:

space

mellomrom “,”

semikolon “;”

F. eks. vil SMSen „91+47450111111 92+47450222222 9513 9720” innstille numre for Bruker1 og Bruker2, spesifiserer varmepumpens modell til “Fujitsu Nocria” og fastslår at NO POWER-melding sendes umiddelbart i tilfelle av strømavbrudd.

Hvis en av kommandoer i multi-innstillingen er ukorrekt vil Eierne motta en feilmelding. Alle korrekte kommandoer som står foran den feilaktige kommandoen vil bli aktivert.

Sender av multi-innstilling vil alltid motta en SETUP-rapport SMS fra AirPatrol Nordic for å bekrefte at alle kommandoer har kommet til kontrolleren. Det kan være mellomrom før og etter en kommando, men ikke innenfor fordi dette forstyrrer koden.

# Innstilling av varmepumpemodell

Pumpen kan velges på 3 ulike nøyaktighetsnivåer:

**1. Nøyaktig navn av varmepumpe:** produsent og modell. Vi anbefaler dette for mest effektiv drift.

## 2. Pumpeprodusent.

Hvis du velger kun pumpeprodusent vil funksjoner T8/T9/T10 ikke bli sjekket og kommandoen sendes selv om pumpen ikke har T8/T9/T10 modus. Hvis nøyaktig pumpemodell ikke står oppført på listen på vår hjemmeside eller i denne veiledningen kan eller kan ikke AirPatrol Nordic fungere med varmepumpen, noe som AirPatrol Nordic's produsent ikke kan holdes ansvarlig for.

## 3. Alle pumpemodeller.

Hvis du velger Alle pumpemodeller (SMS: "950"), vil Panasonic, Mitsubishi Electric og Fujitsu IR-kommander bli sendt til pumpen og AirPatrol Nordic kan anvendes uten å måtte velge pumpe mer nøyaktig.

| Innstilling-skommando<br>SMS som du sender | Varmepumpemodell og serie | T8/T10* |
|--|---------------------------|---------|
| 950  | All pump models           | T8/T10  |
| 951  | <b>Fujitsu</b>            | T10     |
| 9511                                       | Fujitsu LTC               | T10     |
| 9512                                       | Fujitsu LEC(N)            | T10     |
| 9513                                       | Fujitsu LAC               | T10     |
| 9514                                       | Fujitsu Nocria            |         |
| 953  | <b>Panasonic</b>          | T8      |
| 9531                                       | Panasonic HE              | T8      |
| 9532                                       | Panasonic NE              | T8      |
| 9533                                       | Panasonic XE              | T8      |
| 9534                                       | Panasonic RE              |         |
| 9535                                       | Panasonic E               |         |
| 9536                                       | Panasonic CE              |         |

| Innstilling-skommando<br>SMS som du sender | Varmepumpemodell og serie  | T8/T10* |
|--|----------------------------|---------|
| 9537                                       | Panasonic E-GFE            |         |
| 954  | <b>Mitsubishi Electric</b> | T10     |
| 9541                                       | Mitsubishi Electric FD     |         |
| 9542                                       | Mitsubishi Electric GE     | T10     |
| 9543                                       | Mitsubishi Electric EF     | T10     |
| 9544                                       | Mitsubishi Electric KA     |         |
| 9545                                       | Mitsubishi Electric FH     | T10     |
| 955  | <b>Bosch</b>               | T10     |
| 9551                                       | Bosch EHP-AA               | T10     |
| 956  | <b>IVT</b>                 | T10     |
| 9561                                       | IVT KHR-N                  | T10     |
| 9562                                       | IVT LR-N                   | T10     |
| 9563                                       | IVT HR-N                   | T10     |



| Innstilling-<br>skommando | Varmepumpemodell og serie     | T8/T10* |
|---------------------------|-------------------------------|---------|
| SMS som du sender         |                               |         |
| 957                       | <b>Mitsubishi Heavy</b>       |         |
| 9571                      | Mitsubishi Heavy<br>SRK-ZJX   |         |
| 9572                      | Mitsubishi Heavy<br>SRK-ZK    |         |
| 9573                      | Mitsubishi Heavy<br>SRF-ZJX   |         |
| 9574                      | Mitsubishi Heavy FDEN         |         |
| 958                       | <b>LG</b>                     | T9      |
| 9581                      | LG Gallery                    |         |
| 9582                      | LG ArtCool                    |         |
| 9583                      | LG Libero                     |         |
| 9584                      | LG Prestige                   |         |
| 9585                      | LG Noric Prestige             | T9      |
| 9586                      | LG Nordic ArtCool             | T9      |
| 95A                       | <b>Electrolux</b>             |         |
| 95A1                      | Electrolux EXH-HL             |         |
| 95A2                      | Electrolux EACS               |         |
| 95B                       | <b>Midea</b>                  | T8      |
| 95B1                      | Midea Premier                 | T8      |
| 95B2                      | Midea MSAN                    | T8      |
| 95B3                      | Midea ALPS                    | T8      |
| 95B4                      | Midea MSR1                    |         |
| 95C                       | <b>Daikin</b>                 | T10     |
| 95C1                      | Daikin Nexura (FVXG)          | T10     |
| 95C2                      | Daikin Emura (FTXG)           | T10     |
| 95C3                      | Daikin Ururu Sarara<br>(FTXR) | T10     |
| 95C4                      | Daikin FTXL                   | T10     |

| Innstilling-<br>skommando | Varmepumpemodell og serie | T8/T10* |
|---------------------------|---------------------------|---------|
| SMS som du sender         |                           |         |
| 95C5                      | Daikin FVXS               | T10     |
| 95D                       | <b>Hitachi</b>            |         |
| 95D1                      | Hitachi Summit            |         |
| 95D2                      | Hitachi Premium           |         |
| 95E                       | <b>Samsung</b>            |         |
| 95E1                      | Samsung K-series          |         |
| 95E2                      | Samsung Y-series          |         |
| 95E5                      | Samsung P-series          |         |
| 95E6                      | Samsung T-series          |         |
| 95F                       | <b>Sharp</b>              | T10     |
| 95F1                      | Sharp AY-ZP-KR            | T10     |
| 95F2                      | Sharp AY-XP-GHR           |         |
| 95F3                      | Sharp AY-XPC-JR           |         |
| 95F4                      | Sharp AY-XPC-JHR          |         |
| 95F5                      | Sharp AY-XPC-LR           |         |
| 95G                       | <b>General</b>            | T10     |
| 95G1                      | General LTCA/LTCN         | T10     |
| 95G2                      | General LEC/LECN          | T10     |
| 95G3                      | General LVCB/LVCN         | T10     |
| 95G4                      | General LBC               |         |
| 95H                       | <b>Fuji</b>               | T10     |
| 95H1                      | Fuji LU                   | T10     |
| 95H2                      | Fuji LEC/LEC(N)           | T10     |
| 95H3                      | Fuji Nocria(LB)           |         |
| 95H4                      | Fuji LA                   | T10     |
| 95H5                      | Fuji LF                   | T10     |
| 95J                       | <b>Altech</b>             | T8      |
| 95J1                      | Altech VP                 | T8      |

\* T8/T10 er en varmpumpefunksjon som holder romtemperatur slik at den ikke faller henholdsvis under 8 °C eller 10 °C.

# Innstilling av alarmmeldinger

Eieren kan endre standardverdier til forholdene som utløser sending av alarmmeldinger. F. eks. senker SMSen "9713" romtemperaturverdien som sender ut "LOW TEMPERATURE"-SMSen fra standardverdien 5 °C til 3 °C

| Innstillingskommando SMS som du sender | Svar-SMS format | AirPatrol Nordic funksjon som du aktiverer      | Standardverdier |
|--|-----------------|---|-----------------|
| 971xx*                                 | SETUP           | temperaturgrense for „LOW TEMPERATURE“-melding  | 5 °C            |
| 972xx*                                 | SETUP           | blackout av "NO POWER"-melding i timer          | 24 h            |
| 973xx*                                 | SETUP           | intervall for "SERVICE"-melding i dager         | 180 days        |
| 974xx*                                 | SETUP           | temperaturgrense for „HIGH TEMPERATURE“-melding | 30 °C           |

\* xx angir plassen til tallverdi

Parametere 971 ( LOW TEMPERATURE ) kan være mellom 0-16

Parametere 972 (NO POWER ) kan være mellom 0-48

Parametere 973 (SERVICE ) kan være mellom 0-360

Parametere 974 ( HIGH TEMPERATURE ) kan være mellom 17-40

Hvis du innstiller parameter 971 til 0, (dvs. du sender tekstmeldingen "9710") vil kontrolleren ikke sende deg en "LOW TEMPERATURE"-melding.

Hvis du innstiller parameter 972 til 0 vil det bli sendt "NO POWER"-meldingen er sendt.

Hvis du innstiller parameter 973 til 0 vil det ikke bli sendt "SERVICE"-melding.

Hvis du innstiller parameter 974 til 0, vil kontrolleren ikke sende deg en "HIGH TEMPERATURE"-melding.

# Alarmmeldinger

Alarmmeldinger sendes kun til Eier.

| AirPatrol Nordic alarm SMS                          | Betydning av alarmmelding | Melding blackout/ grenseverdi for alarm            |
|---|---------------------------|--|
| dvs. "LOW TEMPERATURE: 6 °C" (hvis grensen er 7 °C) | Lav romtemperatur         | 24h / +5 °C  |
| NO POWER  | 220V strømvavbrudd        | Standard: 24h                                      |
| e.g. "SERVICE: 1 days"                              | Vedlikehold tid           | Standard: 180 dager                                |
| VERSION   | Ny Eier                   | Etter innstilling av ny Eier eller endring av Eier |



# Feilmeldinger

## “Error command: text”

SMSen sendes hvis det var en feil i din kommando.

F. eks. SMSen «cool19max» får svar “Error command: cool19max”. Bemerk at AirPatrol Nordic vil kun tilbakesende din ukorrekte kommando uten å foreslå en korrekt versjon (i eksempelet ovenfor er det feil at det ikke finnes mellomrom mellom kommandoer).

## “Error userrights: text”

SMSen sendes hvis brukeren ikke har rettigheter til denne kommando.

## “Error pump command: text”

SMSen betyr at T8/T9/T10 funksjon er ikke tilgjengelig for den spesifiserte pumpen.

Hvis AirPatrol Nordic mislykket å sende en SMS vil den prøve på nytt om 1 minutt.

# Rapportmeldinger

Du kan sende til AirPatrol Nordic rapportforespørsler om varmpumpens status, kontrollerstatus og kontrollerinnstillinger. Rapportmeldinger sendes kun til sender av forespørselen.

| Kommando SMS som du sender | Funksjon av SMS kommando        | Eksempel på SMS-svar  |
|----------------------------|---------------------------------|---|
| STATUS                     | Forespørsel om pumpestatus      | Pump: ON; Mode: HEAT; Fan: MAX;   |
| VERSION                    | Forespørsel om kontrollerstatus | Ver: 1.01b05; Pump: Panasonic, ON; Power: ON (4.37V); Room: 19C; GSM: 14,1; Life: 00.05; Owner: +47550111111; |
| SETUP                      | Forespørsel om innstillinger    | Owner: +47550111111; Users: All; Pump: Panasonic, ON/OFF/NO POWER; Param: 5,24,180,30;                        |

## Forklaring av pumpens "STATUS"- rapport

| Pumpens "STATUS"-rapport SMS-format | Eksempel på SMS-svar |
|-------------------------------------|----------------------|
| Pump: ON/OFF/NO POWER               | Pumpe PÅ/AV/NO POWER |
| Mode: AUTO/DRY/COOL/HEAT/T8/T10     | Pumpens modus        |
| Fan: AUTO/MIN/NORM/MAX              | Viftehastighet       |
| Temp: xxC                           | Pumpetemperatur      |
| Room: xxC                           | Romtemperatur        |

## Forklaring av kontrollerens "VERSION"-rapport

| SMS format           | Forklaring   |
|----------------------|--|
| Ver: version number  | AirPatrol Nordic fastvareversjon   |
| Pump: type,ON/OFF    | Pumpestatus: type og PÅ/AV/NO POWER  |
| Power: ON/OFF(x.xxV) | Inngangsspenning 5V og batterispenning (3.50V-4.20V)                               |
| Room: xxC            | Romtemperatur i Celsius grader   |
| GSM: sq, cell        | GSM signalstyrke (0-31,99) og GSM områdeinformasjon (1-lokalt nettverk, 5-roaming) |
| Life: mm.dd          | Kontrollerens kjøretid: måneder, dager   |
| Owner: number        | Eierens mobiltelefonnummer   |

## Forklaring av "SETUP"-rapport

| SMS format                     | Forklaring   |
|--------------------------------|--|
| Owner: number / All            | Eiernummer eller or Alle hvis det er udefinert   |
| Users: number1, number2 / All  | Bruker1 og Bruker2 nummer eller Alle hvis det er udefinert   |
| Pump: pump manufacturer's name | Valgt pumpe:<br>Fujitsu; Panasonic; Mitsubishi Electric; Bosch;<br>IVT; Mitsubishi Heavy; LG; Electrolux; Midea;<br>Daikin; Hitachi; Samsung; Sharp ; General;<br>Fuji;<br>Altech;<br>ALLE |
| Param: x1,x2,x3,x4             | Parametere: 971 (lav temperatur), 972 (ingen strøm), 973 (service), 974 (høy temperatur)   |

# AirPatrol Nordic kommandoark

## Varmepumpe PÅ/AV

| Kommando-SMS | Varmepumpefunksjon |
|--------------|--------------------|
| ON           | Pumpe PÅ           |
| OFF          | Pumpe AV           |

## Omstart og innlegging av Eiernummer

| Kommando-SMS | Kontrollerfunksjon  |
|--------------|---|
| 90           | Nullstilling av innstillinger (Eier slettet) og omstart av kontroller |
| 93           | Førstegangs innlegging av Eiernummer                                  |

## Kommandoer

| Kommando-SMS | Varmepumpefunksjon         |
|--------------|----------------------------|
| AUTO         | AUTO (+20 °C, vifte: NORM) |
| DRY          | DRY (+20 °C, vifte: NORM)  |
| COOL         | COOL (+20 °C, vifte: NORM) |
| HEAT         | HEAT (+20 °C, vifte: NORM) |
| T8           | T8-modus                   |
| T9           | T9-modus                   |
| T10          | T10-modus                  |

## Innstilling av varmpumpemodell

| Innstilling-<br>skommando<br>SMS som du<br>sender | Varmepumpemodell og serie  | T8/T10* |
|---|----------------------------|---------|
| 950   | All pump models            | T8/T10  |
| 951   | <b>Fujitsu</b>             | T10     |
| 9511  | Fujitsu LTC                | T10     |
| 9512  | Fujitsu LEC(N)             | T10     |
| 9513  | Fujitsu LAC                | T10     |
| 9514  | Fujitsu Nocria             |         |
| 953   | <b>Panasonic</b>           | T8      |
| 9531  | Panasonic HE               | T8      |
| 9532  | Panasonic NE               | T8      |
| 9533  | Panasonic XE               | T8      |
| 9534  | Panasonic RE               |         |
| 9535  | Panasonic E                |         |
| 9536  | Panasonic CE               |         |
| 9537  | Panasonic E-GFE            |         |
| 954   | <b>Mitsubishi Electric</b> | T10     |
| 9541  | Mitsubishi Electric FD     |         |
| 9542  | Mitsubishi Electric GE     | T10     |

| Innstilling-<br>skommando<br>SMS som du<br>sender | Varmepumpemodell og serie   | T8/T10* |
|---|-----------------------------|---------|
| 9543  | Mitsubishi Electric EF      | T10     |
| 9544  | Mitsubishi Electric KA      |         |
| 9545  | Mitsubishi Electric FH      | T10     |
| 955   | <b>Bosch</b>                | T10     |
| 9551  | Bosch EHP-AA                | T10     |
| 956   | <b>IVT</b>                  | T10     |
| 9561  | IVT KHR-N                   | T10     |
| 9562  | IVT LR-N                    | T10     |
| 9563  | IVT HR-N                    | T10     |
| 957   | <b>Mitsubishi Heavy</b>     |         |
| 9571  | Mitsubishi Heavy<br>SRK-ZJX |         |
| 9572  | Mitsubishi Heavy<br>SRK-ZK  |         |
| 9573  | Mitsubishi Heavy<br>SRF-ZJX |         |
| 9574  | Mitsubishi Heavy FDEN       |         |

## Innstilling av varmpumpemodell

| Innstilling-skommando<br>SMS som du sender | Varmepumpemodell og serie  | T8/T10* |
|--|----------------------------|---------|
| 958  | <b>LG</b>                  | T9      |
| 9581                                       | LG Gallery                 |         |
| 9582                                       | LG ArtCool                 |         |
| 9583                                       | LG Libero                  |         |
| 9584                                       | LG Prestige                |         |
| 9585                                       | LG Noric Prestige          | T9      |
| 9586                                       | LG Nordic ArtCool          | T9      |
| 95A  | <b>Electrolux</b>          |         |
| 95A1                                       | Electrolux EXH-HL          |         |
| 95A2                                       | Electrolux EACS            |         |
| 95B  | <b>Midea</b>               | T8      |
| 95B1                                       | Midea Premier              | T8      |
| 95B2                                       | Midea MSAN                 | T8      |
| 95B3                                       | Midea ALPS                 | T8      |
| 95B4                                       | Midea MSR1                 |         |
| 95C  | <b>Daikin</b>              | T10     |
| 95C1                                       | Daikin Nexura (FVXG)       | T10     |
| 95C2                                       | Daikin Emura (FTXG)        | T10     |
| 95C3                                       | Daikin Ururu Sarara (FTXR) | T10     |
| 95C4                                       | Daikin FTXL                | T10     |
| 95C5                                       | Daikin FVXS                | T10     |
| 95D  | <b>Hitachi</b>             |         |
| 95D1                                       | Hitachi Summit             |         |
| 95D2                                       | Hitachi Premium            |         |

| Innstilling-skommando<br>SMS som du sender | Varmepumpemodell og serie | T8/T10* |
|--|---------------------------|---------|
| 95E  | <b>Samsung</b>            |         |
| 95E1                                       | Samsung K-series          |         |
| 95E2                                       | Samsung Y-series          |         |
| 95E5                                       | Samsung P-series          |         |
| 95E6                                       | Samsung T-series          |         |
| 95F  | <b>Sharp</b>              | T10     |
| 95F1                                       | Sharp AY-ZP-KR            | T10     |
| 95F2                                       | Sharp AY-XP-GHR           |         |
| 95F3                                       | Sharp AY-XPC-JR           |         |
| 95F4                                       | Sharp AY-XPC-JHR          |         |
| 95F5                                       | Sharp AY-XPC-LR           |         |
| 95G  | <b>General</b>            | T10     |
| 95G1                                       | General LTCA/LTCN         | T10     |
| 95G2                                       | General LEC/LECN          | T10     |
| 95G3                                       | General LVCB/LVCN         | T10     |
| 95G4                                       | General LBC               |         |
| 95H  | <b>Fuji</b>               | T10     |
| 95H1                                       | Fuji LU                   | T10     |
| 95H2                                       | Fuji LEC/LEC(N)           | T10     |
| 95H3                                       | Fuji Nocria(LB)           |         |
| 95H4                                       | Fuji LA                   | T10     |
| 95H5                                       | Fuji LF                   | T10     |
| 95J  | <b>Altech</b>             | T8      |
| 95J1                                       | Altech VP                 | T8      |

For nærmere informasjon vennligst besøk [www.AirPatrolNordic.eu](http://www.AirPatrolNordic.eu)

For støtte vennligst ta kontakt med oss [support@AirPatrolNordic.eu](mailto:support@AirPatrolNordic.eu)









# *AirPatrol*

---

## *nordic*



European Union  
Regional Development Fund



Investing in your future